



Fundació Hospital Universitari Vall Hebron - Institut de Recerca (VHIR)

NÚM. EXPEDIENT: LICI 2022-049 SERVEI DE NETEJA

**PLEC DE PRESCRIPCIONS TÈCNIQUES
CONTRACTACIÓ HARMONITZADA – PROCEDIMENT OBERT**

PLEC DE PRESCRIPCIONS TÈCNIQUES PER AL CONTRACTE DE SERVEI DE NETEJA DE LES DIFERENTS ÀREES QUE CONFORMA LA FUNDACIÓ HOSPITAL UNIVERSITARI VALL HEBRON - INSTITUT DE RECERCA (L'EDIFICI MEDITERRÀNIA, EDIFICI COLLSEOLA, MÒDUL VHIR, I PLANTES 12, 13 i 14 DE L'HOSPITAL DE LA DONA) A ADJUDICAR MITJANÇANT PROCEDIMENT OBERT.

Clàusula 0. Informació prèvia

El VHIR disposa d'uns edificis propis dins del Vall Hebron Barcelona Hospital Campus, l'Edifici Collserola, l'Edifici Mediterrània i el Mòdul VHIR. A més, també seran objecte d'aquest contracte la neteja dels espais ubicats dins de edificis assistencials del hospital, com son les plantes 12,13 i 14 de l'Hospital de la Dona.

El detall de tots els espais on es projecten les prestacions d'aquest contracte es poden apreciar en els plànols que s'adjunten a aquest Plec en l'Annex 1.

Clàusula 1. Objecte del Plec

L'objecte del present plec és la contractació, per part de la Fundació Hospital Universitari Vall Hebron – Institut de Recerca (en endavant, "VHIR"), d'un servei de neteja de les diferents àrees que conformen el VHIR, que són les següents: l'edifici Mediterrània, l'edifici Collserola, mòdul VHIR, i les plantes nº12, nº13 i nº14 de l'hospital de la dona.

En el present plec es detallaran les diferents àrees, així com la seva superfície, hores de dedicació necessàries i especificitats de com procedir amb la realització del servei en diferents zones.

Clàusula 2. Valor estimat i Pressupost màxim de licitació:

El pressupost màxim que s'ha estimat pels dos (2) anys inicials del contracte, serà de **"QUATRE-CENTS SEIXANTA-SIS MIL TRES-CENTS NORANTA-UN EUROS AMB QUATRE CÈNTIMS" (466.391,04 €)**, als que hem de sumar **"NORANTA-SET MIL NOU-CENTS QUARANTA-DOS EUROS AMB DOTZE CÈNTIMS" (97.942,12 €)** corresponents a l'IVA, el que fa un total de **"CINC-CENTS SEIXANTA-QUATRE MIL TRES-CENTS TRENTA-TRES EUROS AMB SETZE CÈNTIMS" (564.333,16 €)**.

Aquest import comprèn 280,5 hores/ setmana de servei de neteja a les diferents zones i edificis descrits al present Plec de Prescripcions Tècniques, a raó de **16,00€/hora (IVA no inclòs)**, preu unitari que el licitador tindrà l'opció de millorar en la seva oferta.

A continuació es detalla el corresponent quadre explicatiu de les diferents zones del VHIR i àrees a netejar, així com les hores de neteja setmanals i mensuals que s'ha de destinar a cadascuna d'elles i el risc que comporten.

EDIFICI	ESPAI	Hores setmanals	Hores mensuals	TOTAL	Zones de RISC
Mediterrània	UAT	10 hores	43,30 hores	692,80 €(*)	Risc Baix

					Risc Mitjà
Mediterrània	Estabulari	20 hores (**)	86,60 hores	1.385,60€(*)	Risc Baix Risc Mitjà Risc Alt
	ESU	19 hores	82,27 hores	1.316,32€ (*)	
	SGI	1 hora	4,33 hores	69,28€ (*)	
Mediterrània	Laboratoris Mediterrània	125 hores	541,25 hores	8.660,00€(*)	Risc Baix Risc Mitjà
Mediterrània	Espai Recerca Clínica	5 hores	21,65 hores	346,40 €(*)	Risc Baix
Mediterrània	Direcció	15 hores	64,95 hores	1039,20 €(*)	Risc Baix
Collserola	Laboratoris Collserola	65 hores	281,45 hores	4.503,20€(*)	Risc Baix Risc Mitjà
Hospital Dona	Planta 12	2 hores	8,66 hores	138,56€(*)	Risc Baix
Hospital Dona	Planta 13	20 hores	86,60 hores	1.385,60€(*)	Risc Baix Risc Mitjà
Hospital Dona	Planta 14	12,5 hores	54,12 hores	865,92 €(*)	Risc Baix Risc Mitjà
Mòdul VHIR	Planta 1	5 hores	21,65 hores	346,40 €(*)	Risc Baix
Mòdul VHIR	Planta 0	1 hores	4,33 hores	69,28 €(*)	Risc Baix
	TOTAL NETEJA	280,5 hores	1.214,56 hores	19.432,96 € (*)	
NOTA (*) : a raó de 16,00€/hora (IVA no inclòs), preu que el licitador podrà millorar en la seva oferta.					

(*) Preus que el licitador podrà millorar en la seva OFERTA ECONÒMICA–Sobre C.

El valor estimat de la present licitació és de “UN MILIÓ VINT-I-SIS MIL SEIXANTA EUROS AMB VINT-I-NOU CÈNTIMS” (1.026.060,29 €), als que hem de sumar “DOS-CENTS QUINZE MIL QUATRE-CENTS SETANTA-DOS EUROS AMB SEIXANTA-SIS CÈNTIMS” (215.472,66 €) corresponents a l'IVA, el que fa un total de “UN MILIÓ DOS-CENTS QUARANTA-UN MIL CINQ-CENTS TRENTA-DOS EUROS AMB NORANTA-CINC CÈNTIMS” (1.241.532,95 €).

Concepte	Import (IVA exclòs)
Pressupost base de licitació	466.391,04 euros
Possibles modificacions	93.278,21 euros
Possibles pròrrogues	466.391,04 euros
Total	1.026.060,29 euros

Import establert per a modificacions

S'estableix d'acord amb l'article 204 de la Llei 9/2017 la possibilitat de modificar el contracte a l'alça, i fins a un 20% del pressupost total màxim de licitació. Import que serà retribuit a l'empresa de la mateixa manera i sota les mateixes condicions que reguli el present plec, prèvia presentació per part de l'adjudicatari de la factura.

Les causes de modificació del contracte poden ser:

- El servei que es pugui necessitar puntualment per causes extremes i que no consti especificat en aquests plecs, serà retribuit addicionalment.
- L'increment de la dedicació de neteja per modificacions funcionals dels espais.
- Increment dels espais a netejar.

Clàusula 3. Durada del servei:

El VHIR pretén contractar el servei de neteja dels espais anteriorment mencionats per a un període total de **dos (2) anys**, amb la possibilitat a prorroga, per dos anys addicionals, d'any en any.

En cas que sigui acordada la pròrroga per part de l'entitat contractant, serà obligatòria pel contractista, d'acord amb el que estableix l'article 29 de la LCSP.

L'inici del servei començarà a partir de la data que s'estableixi en la formalització del contracte.

Clàusula 4. Característiques tècniques del servei:

La prestació del servei es farà respectant les especificacions de la Unitat de Serveis Generals i Infraestructures (SGI) del VHIR, en un horari de dilluns a divendres sense incloure els dies festius que cauen entre setmana (festius intersetmanals).

Serà requisit indispensable que l'empresa adjudicatària ofereixi un servei de recollida intern al centre de residus a diari, sense cap tipus de cost addicional. S'haurà de buidar papereres i portar els residus de Grup I i II fins als contenidors habilitats externs (gestió del residu per una empresa externa especialitzada ja contractada pel VHIR).

Serà requisit indispensable que s'inclogui en el preu del servei el subministrament de tot el productes destinats a la neteja.

4.1 Edificis i espais:

A continuació es presenta un quadre explicatiu de les diferents zones, i amb quina freqüència es requereix netejar cadascuna d'elles. A l'annex 1, s'adjunten tots els plànols per poder visualitzar l'espai que representen.

EDIFICI	ESPAI	M2 (útils)		Periodicitat
---------	-------	------------	--	--------------

Mediterrània	UAT	230 m ²	Planta Baixa	5 cops/setm. (2h/dia)
Mediterrània	Estabulari	418,43 m ²	Planta Baixa	5 cops/setm. (4h/dia)
Mediterrània	LAB. MEDIT.	3.066 m ² 890,75 m ² (Z.comuns)	Planta Baixa i 1a Planta	5 cops/setm. (25h/dia)
Mediterrània	Espais de Recerca Clinica	148 m ²	Planta Baixa	5 cops/setm. (1h/dia)
Mediterrània	Direcció (2ª i 3ª)	466,58 m ²	2a i 3a Planta	5 cops/setm. (3h/dia)
Collserola	LAB. COLLS.	2.355 m ² 601,19 m ² (Z.comuns)	785 m ² (x Planta) Planta 1,2 i 3	5 cops/setm. (13h/dia)
Materno- Infantil	Planta 12	131,76 m ²	Planta 12	2 cops/setm. (1h/dia)
Materno- Infantil	Planta 13	631,32 m ²	Planta 13	5 cops/setm. (4h/dia)
Materno- Infantil	Planta 14	315,66 m ²	Planta 14	5 cops/setm. (2,5h/dia)
Mòdul VHIR	Planta 1	150,77 m ²	Planta 1	5 cops/setm. (1h/dia)
Mòdul VHIR	Planta 0	150,77 m ²	Planta 0	1 cops/setm. (1h/dia)

4.1.1 Zones Comuns

Atès que a les Zones Comuns és on es concentra un major volum d'afluència de persones, caldrà insistir i assegurar la neteja d'aquestes zones diàriament, per tal de poder garantir unes condicions òptimes.

Les Zones Comuns, es detallen a continuació:

- ZONES COMUNS - EDIFICI MEDITERRÀNIA**

ZONES COMUNS <u>PLANTA BAIXA</u>		
		m2
SALA DE NETEJA	008	29,90
SALA DESCANS	011	21,42
SALA CULTIUS	026	25,57
SALA MICROSCOPI	031	2,64
SALA REVELADORES	032	12,71
SALA RESIDÚS	033	9,46
SALA CONGELADORS	036	72,74
SALA NITROGEN LÍQUID		8,10
RECEPCIÓ		86,44
LAVABOS – VESTUARIS (un total de 7).	Veure ANNEX 2	<u>78,49</u>
		495,47

ZONES COMUNS 1a PLANTA

		m2
SALA CULTIUS	103 - 113 - 124	73,30
SALA APARELLS COMUNS	105 - 127	61,10
SALA CONGELADORS	107 - 121	46,90
SALA NETEJA	108	25,90
SALA NITROGEN LÍQUID	109	26,00
SALA MICROSCOPI ANTIC	111	4,76
SALA ESTRIS DE NETEJA	128	6,96
CAMBRA FREDA	129	25,50
SALA RADIOACTIVITAT	130	34,70
SALA DE REUNIONS	EGIPCIA	17,10
LAVABOS – VESTUARIS (un total de 4).	Veure ANNEX 2	<u>29,94</u>
		352,16

ZONES COMUNS 2a PLANTA

		m2
SALA DE REUNIONS	JUNTES	20,28
SALA DE REUNIONS	PEIXERA	9,41
LAVABO 2a Planta (un total d'1).	Veure ANNEX 2	<u>13,43</u>
		43,12

TOTAL m2 ZONES COMUNS- Ed. Mediterrània 890,75

• **ZONES COMUNS - EDIFICI COLLSEROLA**

ZONES COMUNS PLANTA BAIXA

		m2
CAMBRA FREDA		22,70
SALA REVELADORES	042 - 043	12,42
SALA NETEJA	044	35,92
SALA APARELLS COMUNS	045	25,17
SALA DESCANS	047	51,40
SALA DE REUNIONS	24-25	76,17
SALA CONGELADORS	049 - 050	48,65
SALA DE CENTRIFUGUES	051	13,64
SALA RESIDÚS	053	24,99
ZONA RECEPCIÓ		50,00
LAVABOS (Unisex i Vestidor)	Veure ANNEX 3	17,75
SALA DE NITRÒGEN LÍQUID	33	25
		403,81

ZONES COMUNS PRIMERA PLANTA

		m2
SALA CULTIUS	141-142-147	70,61
LAVABOS – VESTUARIS	Veure ANNEX 3	<u>39,75</u>

		110,36
ZONES COMUNS <u>SEGONA PLANTA</u>		
		m2
SALA APARELLS COMUNS	200	23,48
SALA CULTIUS	201	24,57
LAVABOS – VESTUARIS	Veure ANNEX 3	<u>39,68</u>
		87,73
TOTAL m2 útils ZONES COMUNS- Ed. Collserola		601,19

4.2 Requisits:

Serà requisit indispensable que l'empresa adjudicatària de la neteja estigui en possessió i, per tant, acrediti el següent llistat de certificacions, en el **SOBRE Nº1:**

- Certificat de gestió de Qualitat ISO:9001
- Certificat de gestió ambiental ISO:14001 o EMAS
- Certificat de gestió de Seguretat i Salut OHSAS 18001 o 18002
- Certificat de RSC

Les empreses que no presentin la totalitat dels certificats esmentats en el paràgraf anterior en la seva oferta quedaran excloses.

4.3. Estabulari

La informació més detallada del servei de neteja que es durà a terme a l'àrea de l'estabulari de l'edifici MEDITERRANIA s'adjunta com a ANNEX Nº 5.

4.4. El preu del contracte ha d'incloure:

- La mà de obra efectiva, la cobertura de vacances, dies d'assumptes propis, permisos i vacances, absentisme laboral, la neteja de vidres bimestral, la neteja de cortines durant cada quadrimestre, la neteja de sostres durant cada trimestre la supervisió, els materials, la gestió, la recollida de residus (Grup I i Grup II) fins al punt final, les despeses generals.
- Tots els costos que facin referència al personal, hores ordinàries, hores extraordinàries, càrregues socials, costos derivats de l'actualització de la plantilla, formació de personal i uniformes.
- En cas d'emergència, l'empresa adjudicatària haurà de donar un servei 24hores, i poder contactar en qualsevol moment en situacions de força major o excepcionals, i que es produeixin fora de l'horari habitual, és a dir, durant les nits i dies festius.

Clàusula 5. Gestió Recursos Humans:

La plantilla mínima vindrà determinada per la plantilla ja existent al VHIR prestant els serveis de neteja, amb els seus contractes pertinents, i amb l'horari que pertoquei, d'acord amb el que

s'estableix al plec de clàusules administratives particulars que regula la subrogació del personal i sens perjudici de possibles modificacions.

La gestió de la plantilla serà responsabilitat de l'Empresa adjudicatària.

L'empresa contractada estudiarà i proposarà a la Direcció del VHIR i actualitzarà permanentment l'organització del treball, la distribució del personal que pugui donar resposta en condicions òptimes a les necessitats de neteja.

Per això l'empresa adjudicatària lliurarà a la Direcció del VHIR la informació següent:

- Una descripció dels llocs de treball, amb indicació de les zones de neteja, tècniques de treball, tasques, torns, horaris, dies d'actuació previstos, i tot el que faci referència a operacions repetitives, de freqüència diària o setmanal.
- Una descripció de les operacions especials de neteja i/o amb una periodicitat superior a la setmanal.
- Una descripció dels llocs de treball disponibles per prevenir qualsevol actuació no programable.

Aquestes distribucions dels llocs de treball hauran de ser consensuades per la Direcció del VHIR abans de la seva implantació.

Quan hi hagi la necessitat de cobrir la substitució temporal d'un lloc de treball l'Empresa adjudicatària haurà de comunicar-ho a la Direcció del VHIR amb la suficient antelació per poder organitzar la formació específica d'aquest personal.

Per qualsevol substitució de caràcter definitiu caldrà l'autorització prèvia i expressa de la Direcció del VHIR.

5.1 Formació i incentivació de la plantilla

Els programes i cursos de formació són responsabilitat de l'Empresa adjudicatària i definits en coordinació amb el Servei de Medicina Preventiva i/o Higiene Hospitalària i la Direcció del VHIR i s'han d'ajustar al programa de formació aprovat per l'Hospital Universitari Vall d'Hebron i establert en el seu contracte.

La formació de la plantilla a càrrec de l'empresa adjudicatària inclou la formació de tipus general, o tècnica específica, per a un desenvolupament més eficaç de les tasques, o una actuació coincident amb els requisits qualitius marcats per la Direcció del VHIR i l'Hospital Universitari Vall d'Hebron.

Periòdicament es realitzaran reunions per a les qüestions relatives a la higiene, seguretat i prevenció de riscos laborals.

5.2 Gestió de situacions singulars

Tindran aquesta particularitat les situacions següents:

- Les que facin referència a l'absentisme laboral temporal. L'Empresa serà l'única responsable de la seva gestió i haurà de cobrir, el mateix dia i en el mateix torn, els llocs previstos en la

planificació de tasques acordada amb la Direcció del VHIR, excepte en casos en què hi hagi una nova proposta i un nou acord d'organització.

- Les que facin referència a aturades laborals. En aquest cas l'Empresa tindrà les obligacions següents:
 - Cobrir els serveis mínims fixats per la Generalitat de Catalunya a proposta de l'Hospital Universitari Vall d'Hebron. S'inclourà la baixada de residus i roba bruta.
 - Consensuar els possibles acords laborals amb la Direcció del VHIR i l'Hospital Universitari Vall d'Hebron com a solució al conflicte.
 - Organitzar programes de neteja intensiva en finalitzar l'aturada laboral amb l'objectiu de recuperar l'estat de neteja normal en un termini mínim.

Durant el període de vaga, la retribució de la prestació serà directament proporcional a les hores treballades realment amb relació a les hores de treball previstes.

5.3 Inversions en maquinària i tecnologia

Serà també iniciativa i responsabilitat de l'empresa adjudicatària introduir maquinària, equips auxiliars, eines, i de forma general qualsevol avenç tecnològic susceptible de millorar la qualitat, productivitat o els resultats de la prestació.

Es podrà dur a terme en fases distintes:

- A l'inici de la nova contractació on es presentarà l'inventari d'estris i maquinària que l'empresa usará en el desenvolupament del servei objecte d'aquest contracte.
- Durant les possibles pròrrogues, com a conseqüència del procés de millora contínua prèvia, prèvia aprovació de la Direcció del VHIR.

Les inversions aniran a càrrec de l'empresa adjudicatària en tots els casos.

Clàusula 6. Responsabilitats i assegurança de responsabilitat civil

L'empresa adjudicatària serà responsable dels danys i perjudicis causats al VHIR i a tercers en el desenvolupament dels contractes i, per tant, el VHIR queda eximit de tota responsabilitat pels danys i perjudicis causats a tercers com a conseqüència d'aquells.

En aquest sentit, l'empresa proposada com a adjudicatària haurà d'aportar el justificant de estar en possessió d'una pòlissa d'assegurances de responsabilitat civil.

Així mateix, l'empresa adjudicatària comunicarà de manera immediata al VHIR qualsevol modificació en la pòlissa d'assegurança que alteri o variï les seves condicions de cobertura.

Clàusula 7. Àmbit i naturalesa de la prestació

7.1 Naturalesa de les diferents zones del VHIR

Pel que fa a la neteja, es distingiran tres tipus diferents de zona, d'acord amb els riscos que poden

suposar amb relació als diferents espais que ocupen el personal del VHIR, determinats nivells de contaminació ambiental, en les zones següents:

- Zones de risc alt.
- Zones de risc mitjà
- Zones de risc baix.

La qualitat de neteja que s'exigirà en cada cas serà aquella que es defineix en el capítol *Exigències i controls de la prestació*.

- Zones de risc alt

Es consideraran zones de risc alt l'àrea esmentada a continuació, a efectes de programes, de neteja, de la seva possible organització, amidament, preus, etc., següent:

- Les zones de l'Estabulari (recordem que caldrà seguir els Annexos que s'acompanyen al Plec de Condicions Tècniques, en relació a les zones específiques de l'àrea de Cirurgia Experimental).

- Zones de risc mitjà

Es consideren zones de risc mitjà, les àrees següents, reagrupades en 3 famílies que a continuació es detallen:

- Àrees d'hospitalització i/o de serveis mèdics
- Àrees de Cultius.
- Àrees de Laboratoris.

- Zones de risc baix

Es consideren zones de risc baix les àrees següents:

- a) Els vestíbuls d'entrada, vestíbuls de planta i passadissos principals de circulació; les sales d'espera; la zona pública d'admissió; els magatzems intermedis de residus i roba bruta.
- b) Els nuclis de circulació vertical: ascensors i escales.
- c) L'àrea de gestió, administració en general, àrees de despatxos mèdics i els corresponents espais annexos com sales de visita i/o reunió, els magatzems administratius, etc. les consergeries, la zona d'oficina d'admissió, les àrees d'audiovisuals, informàtica.
- d) Les aules, sales de reunions i sessions.
- e) Els vestuaris, els lavabos i els vàters situats en qualsevol de les zones de risc baix.
- f) Les sales de màquines (de bombes, gasos, ascensors, etc.), les terrasses i els patis accessibles directament i utilitzables.

7.2 Programes de Neteja

Els programes que es defineixen a continuació per a cada família o grup de famílies tenen per objecte precisar les necessitats mínimes de neteja, per la qual cosa s'indica:

- els elements sobre els quals s'ha de realitzar la neteja.
- la naturalesa dels tractaments.

Serviran de base comuna per a la licitació i de referència per a possibles programes alternatius. En efecte, es valoraran molt positivament les propostes de programes alternatius de part dels licitadors, sempre que:

- millorin l'eficàcia general de la prestació, i per tant la relació qualitat/preu.
- estiguin perfectament documentades i protegides per tecnologies, experiències, etc. que siguin contrastables.
- siguin solucions dissenyades per a la realitat concreta i quotidiana del VHIR.

7.2.1 Normes generals en relació a aquests programes

Per al desenvolupament de la prestació, es respectaran les normes de caràcter general següents:

- Es netejarà sempre que es constati brutícia, bé pel personal de neteja que estaria assignat de manera fixa en una zona concreta, bé per la resta del personal que desenvolupi del mateixes tasques en diferents zones del VHIR.
- En cap cas, llevat de les àrees de baix risc agrupades en les famílies d), e) i f) es podran utilitzar escombres, plomers i altres estris o equips susceptibles d'aixecar pols. Tampoc s'utilitzaran ambientadors polvoritzats o en esprai ni recorre a fumigació sense l'autorització prèvia del Servei de Medicina Preventiva.
- Per a les feines de neteja, s'utilitzaran –llevat d'acords específics en contra:
 - o baietes humides, mopes siliconades, pal de fregar de doble galleda. En cap cas s'utilitzarà material del VHIR (draps, tovalloles...) per netejar.
 - o detergents aniònics, abrasius clorats en pols, associació d'aldehids usats com a desinfectants de qualsevol zona de risc alt, i lleixiu a 50 grams de clor actiu per litre com a desinfectant d'altres. En aquest sentit, l'Empresa s'assegurarà que el seu personal coneix i respecta les condicions tècniques d'utilització de tots aquests productes, especialment les condicions de barreges, temperatures, etc. Per això, l'oferta de la prestació del servei de neteja, inclourà l'especificació de tots els productes a utilitzar, amb la determinació del nom, estat (sòlid o líquid), fórmula qualitativa, estabilitat, caducitat, etc.
 - o L'empresa adjudicatària només podrà utilitzar productes registrats com a desinfectats d'ambients clínics per l'Agència Espanyola de Medicaments i Productes Sanitaris.
 - o Totes les ampolles que portin els netejadors als carros aniran correctament identificades.
 - o Mètode de doble galleda per al fregat dels terres: (Medicina Preventiva)
 - una galleda vermella ha de contenir aigua freda, detergent i hipoclorit sòdic ambdós amb les dosificacions recomanades pel fabricant i d'acord amb el Servei de Medicina Preventiva i Higiene Hospitalària.
 - Una galleda blava ha de contenir només aigua freda per esbandir la fregadora.

- Com a norma general, es renovarà el contingut de les galledes.
 - Serà requisit indispensable disposar d'una fregadora per cadascuna de les zones de cultius, i aquestes hauran d'estar perfectament identificades.
 - El subministrament del material i la neteja diària d'aquest serà a càrrec de l'empresa adjudicatària, la qual haurà de proporcionar els mitjans materials i de personal necessaris per la correcta neteja de mopos i baietes. També serà l'encarregada de formar al personal en aquest sistema de neteja i de supervisar i verificar que aquest sistema sigui emprat correctament.
 - El producte a emprar amb aquest mètode serà el que indiqui en tot moment el Servei de Medicina Preventiva.
- Diàriament després del procés de neteja, es netejaran les galledes, les baietes, fregadora, etc. amb aigua i detergent i després d'esbandir-los se submergiran en una solució d'hipoclorit a 0,1% durant 10 minuts; per últim seran escorreguts i col·locats en una posició que faciliti el seu secat.
 - Per tot això l'empresa licitadora especificarà en plec apart tots els medis mecànics de què disposa, així com les característiques tècniques de cadascun i maneres d'utilització. Serà condició indispensable que en l'esmentada relació s'inclouï una màquina per a bombejar aigua i una per a neteja amb raig de vapor a baixa pressió. S'utilitzarà raig de vapor a pressió baixa en les zones i superfícies acordades segons la Direcció del VHIR.
 - Equips de protecció individual (EPI): Es considera com equipament mínim, sense detriment de la legislació vigent, el següent:
 - Guants de goma per la neteja general (d'un sol ús en cas de pacients aïllats).
 - Mascareta i ulleres per a la neteja de zones altes.
 - Per la neteja habitual de les zones d'alt risc s'utilitzaran les mesures de barrera recomanades per Serveis Generals i Infraestructures, conjuntament amb el/la Responsable de cada Servei
 - Al marge dels programes de neteja definits més endavant en els apartats 7.2.2 a 7.2.3, també seran objecte de prestació les tasques següents:
 - a) La neteja a fons sistemàtica d'àrees, després de feines importants de pintura, d'obres o de manteniment en general. Aquesta neteja de fons inclourà la cristallització dels terres corresponent.
 - b) Qualsevol tasca de neteja necessària com a conseqüència d'una avaria, vessament de líquids, emergència, etc. o de la proximitat i/o contaminació d'una obra.
 - c) El subministrament, col·locació i revisió diària del paper higiènic i eixugamans i la col·locació del sabó líquid, de tal manera que estigui assegurada en tot moment la seva disponibilitat.
 - d) El desmuntatge de les cortines rentables (de finestres, etc.) i la seva

recol·locació. Les cortines tipus estor, screen o gradulux es netejaran amb les eines necessàries (per exemple amb màquina tipus “vaporetta”) i amb una freqüència suficient per evitar l’acumulació de pols. Aquesta neteja es realitzarà in situ, sense que sigui necessari el seu desmuntatge.

- e) L’empresa adjudicatària disposarà pels dies de pluja, de catifes o sistemes equivalents que seran col·locats en els accessos de l’Institut de Recerca.
- f) La proposta de neteja ha d’incloure vidrieres, teulades, cobertes i elements exteriors, exceptuant els estructurals, amb periodicitat de manteniment.
- g) Serà condició indispensable que s’inclouin els estris, així com els coneixements i disposicions necessàries, per a la neteja exterior de les façanes de vidre i finestres per la neteja amb seguretat amb periodicitat bimensual.
- h) Amb la finalitat de prevenir accidents, el personal de neteja haurà de senyalitzar el perill a les zones que quedin mullades, un cop realitzada la neteja.
- i) El personal de neteja haurà de comunicar avaries i temes de manteniment de les àrees de vestidors i dels lavabos a la Unitat de Neteja, seguint un protocol concret proposat pel VHIR.
- j) Qualsevol tasca de neteja derivada de la presència de plagues d’animals (coloms, gats, puces, insectes voladors, etc.) a les zones del VHIR.
- k) L’empresa adjudicatària oferirà en totes les tasques, la flexibilitat necessària per adaptar-se al funcionament del VHIR com a conseqüència del desenvolupament del servei diari.

NOTA: El personal de neteja destinat a zones d’alt risc ha de conèixer les normes de vestimenta i circulació en àrees de risc alt, que aplicarà igual que el personal sanitari, dosificació i aplicació dels desinfectants, tècnica de neteja i desinfecció mitjançant la doble galleda, no s’han de ventilar mai aquestes àrees deixant obertes les portes ni obrint les finestres més properes. Això alteraria les constants de pressió, ventilació, temperatura i qualitat de l’aire, establertes per SGI.

7.2.2. Programes relatius a àrees asèptiques amb aire controlat.

• Generalitats: ZONA D’ALT RISC

- La neteja es realitzarà al matí abans de l’inici de l’horari de treball de la unitat o (si convingués a la tarda), quan acabi l’horari de treball de la unitat.
- Abans d’iniciar-se la neteja es comprovarà que els sistemes de filtració d’aire de la zona asèptica estan desconnectats, les cabines apagades i en el cas de les cabines de citostàtics i bioperillosos, amb el protector frontal col·locat.
- En cas de vaga, s’haurà de prestar el mateix servei de neteja que un dia normal de treball.
- La neteja de les diferents sales de l’àrea asèptica es realitzarà en el següent ordre:
 - o 1r, Sales d’alt risc,
 - o 2n, sala adjacent a les d’alt risc.
 - o 3r, resta de sales de l’àrea asèptica.
- La neteja de les diferents superfícies sempre es realitzarà en el següent ordre:
 - o 1r. Parets-vidres-portes i sostres i superfícies externes de les cabines
 - o 2n. Superfícies de treball

- 3r. Terra.
 - Tots els draps de cel·lulosa, polaines, gorra i guants d'un sol ús utilitzats per a la neteja del recinte seran eliminats en els contenidors de residus especials corresponents (contenidors de residus del grup III en sala de bioperillosos i contenidors de residus del grup IV en sala de preparacions amb citostàtics).
- **Terra:**
 - El terra es netejarà diàriament, tots els dies de la setmana (excepte dissabte i diumenge).
 - Per a la neteja del terra es passarà el pal de fregar d'ús exclusiu per a aquestes sales.
 - S'utilitzarà la tècnica del doble cubell (1^a passada fregar amb aigua sola, 2^a. passada fregar amb la solució desinfectant).
 - El detergent serà una solució desinfectant d'aldehids a l'1% (dues dosificacions de la vàlvula, en total 40 ml, del glutaralhid disponible a l'hospital –actualment Limoseptol -, i afegir aigua fins a 4 litres), o en cas de no disposar-ne, aigua i lleixiu en una solució no inferior a l'0,1% en clor actiu.
 - En finalitzar la neteja el terra ha de quedar pràcticament sec.
- **Superfícies** (exceptuant cabines):
 - Es netejaran diàriament, tots els dies de la setmana (excepte dissabte i diumenge).
 - Eliminar de les superfícies les taques abans d'aplicar el desinfectant.
 - S'utilitzarà solució desinfectant d'aldehids a l'1%, utilitzant draps de cel·lulosa d'un sol ús.
 - Parets, vidres, portes, sostres de les cabines i parets externes de les cabines, aquestes superfícies es netejaran setmanalment.
 - Eliminar de les superfícies les taques abans d'aplicar el desinfectant.
 - Es netejaran els dobles vidres de les finestres (tant el vidre fix exterior, com el vidre corredor interior, per les seves dues cares), així com totes les guies per on es desplacen els vidres de les finestres.
 - S'utilitzarà solució desinfectant d'aldehids a l'1%, utilitzant draps de cel·lulosa d'un sol ús.

PRECAUCIONS: L'àrea asèptica no s'escombrarà per tal d'evitar aixecar pols, que danyaria els filtres HEPA.

7.2.3. Programes relatius a zones de risc mitjà.

Aquestes àrees s'han de netejar, d'una forma general, diàriament, i aquesta neteja s'ha de completar amb algunes neteges de manteniment i unes neteges sistemàtiques periòdiques. Aquestes neteges s'han de fer d'acord amb les normes generals exposades a l'apartat 7.2.1, amb detergents aniònics i desinfectants clorats.

- **Neteja diària:**

Ha d'abastar pel conjunt de laboratoris, sales comuns, incloses en aquestes zones, al marge de la recollida de residus, els elements següents:

Superfícies horitzontals, i aquelles superfícies verticals tacades o amb brutícia aparent, del conjunt del mobiliari o equipament, com:

- Taules Els terres
- Les parets, portes i vidres que estiguin tacats, fent especial atenció als interruptors, poms, manetes, endolls, telèfons, etc. de contacte usual amb les mans.
- Els equips o elements mòbils, cadires de rodes.
- Neveres

- **Neteja d'altres àrees:**

Per a les distintes dependències de risc mitjà, s'ha de fer igual que en les neteges sistemàtiques de mobiliari, vidres, cortines, portes, tal com s'ha indicat en els anteriors apartats però amb les freqüències següents:

- Terres: diàriament
- Mobiliari, portes i altres elements d'ús o contacte continu: diàriament
- Vidres i finestres: bimensual

En cas de vagues o conflictes laborals en què s'haguessin de determinar els serveis mínims, s'haurien d'incloure les àrees abans esmentades amb aplicació a la normativa de serveis mínims que la Generalitat de Catalunya dictés, encara que aquestes àrees no es considerin d'alt risc en aquest Plec de condicions.

- **Neteges de fons Sales de Cultius:** Es netejaran a fons 1 cop l'any totes les sales de cultius del VHIR durant el mes d'Agost, aprofitant que l'activitat del VHIR es veu reduïda per l'època de vacances del personal investigador. Aquestes neteges consistiran en una neteja i desinfecció general a fons a la que s'afegirà el següent:

- Sostres incloent lluminàries i detectors de fums.
- Les reixetes de ventilació (aspiració i impulsió d'aire). Inclourà el desmuntatge i muntatge posterior de la reixeta sempre que no sigui necessari un estri aliè a l'ofici, en cas contrari, es procedirà de forma coordinada amb els serveis de manteniment.
- La totalitat de les superfícies de les parets.
- Carro de cultius i calaixeres amb rodes.
- Vidres interiors, cortines, finestres i guies de les finestres.
- Interior i exterior d'armaris i calaixos, prèviament buidats pel personal investigador.
- Interior i exterior de neveres, prèviament buidats pel personal investigador.
- Exteriors de les cabines de bioseguretat i incubadors.
- Papereres de grup II.
- Superfícies horitzontals.
- Magatzems/pre-sales a fons, incloent lleixes i calaixos, prèviament buidats pel personal investigador.
- Cadires.
- Rodes de cadires i de carros de cultius.

Donat que durant el mes d'agost hi ha menys activitat al VHIR, aquestes feines seran absorbides pel personal de neteja de cada edifici, i en el cas necessari s'haurà de reforçar el servei amb

personal d'altres zones del VHIR per tal de poder executar les feines amb garanties.

7.3. Prestacions complementàries subjectes al contracte de neteja

Són igualment objecte d'aquest contracte, algunes prestacions complementàries afins a la neteja en sí, bé per les interferències que hi tenen, bé pels recursos que s'han d'utilitzar. Són les que es descriuen a continuació.

7.3.1. Gestió de residus

Sempre formen part de la prestació de neteja:

- a) El transport de qualsevol tipus de residus des dels punts de reagrupament que el VHIR indiqui fins als magatzems intermedis corresponents. Respecte aquest punt, s'ha de seguir tant la normativa vigent com les normes específiques del VHIR per a cada grup:
 - a. grup I: residus assimilables a residus urbans; el paper, els envasos, fracció orgànica i el vidre que són reciclables es recolliran per separat amb contenidors especials per a tal efecte.
 - b. grup II: residus sanitaris no específics
- b) El transport dels contenidors dels residus dels grups I i II, des dels magatzems intermedis fins al magatzem final i/o compactadora exterior.
- c) El canvi dels contenidors intermedis que s'han portat al magatzem final pels contenidors nets; la neteja dels contenidors intermedis, referits als residus dels grups I i II,
- d) El subministrament per al grup I de bosses de plàstic per a tots el cubells, papereres, contenidors intermedis en el procés.
El tipus de bosses seran les acreditades per la Direcció General de Salut Pública del Departament de Sanitat i Seguretat Social o altres organismes competents acceptats pel VHIR. Tindran els formats corresponents als recipients i seran conformes a la normativa vigent.

La retirada dels residus produïts des del punt que es generin fins als magatzems intermedis s'ha de fer amb la freqüència següent:

- o Zones de risc baix i mitjà. Una vegada al dia, com a mínim. (En cas de ser necessari)
 - o Zones de risc alt. Una vegada al dia, com a mínim.
 - o Sales de descans/menjadors office: de dues a tres vegades al dia, segons necessitats.
- e) El subministrament pel grup II de bosses de plàstic dels cubells, papereres i contenidors intermedis usats en el procés.

El tipus de bossa ha de ser de les que acrediten la Direcció General de Salut Pública del Departament de Sanitat i Seguretat Social de la Generalitat de Catalunya o altres organismes competents i que el VHIR accepti.

Clàusula 8. Mecanismes de coordinació entre l'empresa contractada i el VHIR

La voluntat de l'Institut de Recerca de potenciar l'eficiència del servei de neteja, al llarg del temps, requereix la sistematització d'uns mecanismes de coordinació entre la Direcció del VHIR i l'empresa adjudicatària.

Aquesta coordinació es durà a terme de la manera següent:

- *In situ*, pel que a l'operativa diària, mitjançant el diàleg entre els operaris i/o caps d'equip per part de l'Empresa, i el/la supervisor/a d'infermeria o el responsable de l'Estabulari.

L'Empresa posarà a disposició del personal de la Direcció del VHIR un servei de "reclamacions i urgències", de caràcter permanent, a fi de poder comunicar les necessitats d'actuació puntuals i urgents.

- A través dels mecanismes de seguiment de la prestació definits en l'apartat III un cop obtinguts els resultats objectius.
- Periòdicament, com a mínim un cop al trimestre, o a petició d'una de les dues parts, a través d'unes sessions de revisió i actualització de la planificació dels treballs, a nivell dels màxims responsables del servei de l'Empresa, i el responsable general de la Direcció del VHIR i de l'Hospital Universitari Vall d'Hebron.

Clàusula 9. Seguiment de la qualitat del servei

La qualitat de la prestació objecte d'aquest plec s'estableix, mitjançant les valoracions següents:

- Inspecció visual de l'estat de neteja després del tractament.
- Controls microbiològics

9.1 Inspecció visual de l'estat de neteja

La inspecció visual de l'estat de neteja es durà a terme periòdicament, pel personal designat per la Direcció del VHIR, sense perjudici del continu seguiment que ha de desenvolupar la persona de l'empresa adjudicatària. La inspecció visual es farà en una mostra d'àrees en què s'hagi acabat de fer les tasques de neteja previstes en el programa. Aquestes inspeccions es faran també a tots els elements i/o tractaments inclosos aquest dia en la prestació corresponent a l'àrea, valorant el seu estat de neteja amb respecte a un estàndard òptim de neteja en el qual "no es notaria la diferència si es tornés a netejar una altra vegada, segons les especificacions, programa i/o protocols contractuals".

D'acord amb aquestes inspeccions d'elements i tractaments en cada àrea, s'estableix el següent:

- Una valoració global i la puntuació consegüent de l'estat de neteja de cada àrea, segons l'opinió dels representants designats per l'Institut de Recerca que siguin presents en l'observació *in situ*.
- A final de mes, una puntuació mitjana de la neteja mensual.

Per fer aquestes valoracions parcials i globals, s'utilitzarà el barem i la puntuació següent:

1. Àrea en estat òptim de neteja.
2. Àrea neta: es caracteritza per un estat de neteja inferior a l'estat de neteja òptim. S'observa una aparença general satisfactòria, sense taques, pols, residus, etc., visibles immediatament.
3. Àrea suficientment neta: es caracteritza per un estat de neteja inferior a l'anterior. S'observa una aparença general relativament tolerable, sense taques, pols, residus, etc., visibles immediatament, però amb defectes de neteja i/o ordre clarament apreciables per una persona qualificada dedicada a aquesta tasca o bé per una persona experta amb un mínim d'exigència.
4. Àrea regular: es caracteritza per un estat de neteja i/o ordre insuficient, amb defectes (amb respecte a la prestació prevista) clarament apreciables per part dels usuaris de l'àrea.
5. Àrea en mal estat: es caracteritza bé per mancances importants de neteja i/o ordre, bé perquè s'hi observen taques, residus, desordre, etc., de manera puntual però important, per nombrosos defectes de neteja i ordre, i en tot cas perquè hi hagi una aparença clara de brutícia i/o desordre.
6. Àrea en molt mal estat: es caracteritza per una mala presentació global, totalment inacceptable o per una manca total de compliment del programa de neteja previst.

9.2 Controls microbiològics

De manera periòdica, l'Institut de Recerca podrà dur a terme una sèrie de mesuraments amb plaques Rodac, o similars, amb l'objectiu de determinar el nombre de colònies existents, després del procés de neteja, i abans, en cas que es prevegi per un ús massiu.

Aquestes proves es duran a terme:

- Pel persona del Campus, o bé per entitats exteriors homologades que siguin elegides pel VHIR.
- D'acord amb les normes establertes per a aquests assaigs
- El Servei de Medicina Preventiva i/o Higiene Hospitalària haurà de determinar, també, la freqüència, el nombre i la ubicació dels punts per analitzar, cosa que es podrà dur a terme en períodes aleatoris o bé en què s'hagi observat indicis de possible contaminació.

Atès el caràcter normalment puntual d'aquestes medicions, els seus resultats no s'utilitzaran per a una avaluació mensual de neteja. En cas que el resultat d'alguna prova fos dolent o no tolerable, l'Empresa s'haurà d'atènyer a les conseqüències següents:

- Obligació per part de l'Empresa de fer de manera immediata una nova neteja, a fons, i al seu càrrec, de la dependència o de les dependències que hagin obtingut resultats insatisfactoris.
- Realització d'una nova sèrie de plaques de control.

9.3. Valoració d'altres aspectes de la prestació

En la valoració global de la qualitat de la prestació, es tindrà en compte, també, la valoració específica del compliment dels requisits assenyalats més endavant, en referència a l'execució de la tasca i a la imatge del servei.

Cal destacar aquells requisits que facin referència a:

- El rigor i la fiabilitat dels treballs executats per l'empresa.
- El compliment de la programació: horaris, personal, etc.
- La disponibilitat i l'eficiència dels comandaments de l'Empresa, nomenats com a interlocutors amb l'Institut de Recerca per qualsevol assumpte que faci referència al desenvolupament de la prestació.
- La disponibilitat de recursos en casos d'emergència.
- L'estat de neteja i/o presentació dels equips, de les eines i del personal operatiu.
- El tracte per part del personal de l'empresa adjudicatària envers els responsables de zona i els usuaris.
- El compliment de les prestacions complementàries.

Aquesta valoració es farà per part del *responsable general*, dependent de les incidències que pugui haver hagut en relació amb aquests criteris. Per això, es valorarà per separat cada un dels set criteris citats, amb una escala de 6 a 1 punts, d'òptim a molt dolent. La puntuació serà la mitjana de les 7 puntuacions anteriors.

9.4 Sistemàtica de seguiment de la qualitat

El seguiment de la qualitat del servei de neteja té els objectius següents:

- Valorar la qualitat de la prestació d'acord amb els programes i requisits previstos.
- Valorar amb controls microbiològics per a la validació del protocol de neteja una vegada al any a càrrec de l'empresa adjudicatària.
- Constatar les possibles deficiències per sol·licitar i acordar, si és necessari, de manera immediata, les mesures correctores corresponents.

Per això, es faran les inspeccions visuals definides en l'apartat 8.1, mitjançant una sèrie d'observacions periòdiques:

- Observacions aleatòries destinades a donar una imatge estadísticament representativa de la prestació. Les observacions aleatòries es faran sobre "àrees d'observació" sortejades directament d'entre el conjunt de les zones establertes en aquest plec.
- Observacions dirigides destinades a corregir suposats defectes repetitius o no solucionats (no comptabilitzables directament a efectes estadístics).

Aquestes observacions es faran conjuntament amb el responsable corresponent de l'Empresa, o persona en qui delegui, i seran objecte d'un informe de seguiment, que servirà, a la vegada, de base per a l'avaluació periòdica de la prestació entre l'Empresa Adjudicatària i el VHIR.

Clàusula 10. Forma de prestació de serveis objecte del contracte.

L'empresa adjudicatària desenvoluparà les funcions especificades als apartats anteriors amb la diligència i eficàcia pròpies de la gestió que s'encomana, adequant les seves actuacions als objectius i finalitats del VHIR i a l'àmbit d'actuació definit per aquest centre.

El desenvolupament dels treballs serà responsabilitat de l'empresa adjudicatària sense perjudici de la superior fiscalització del VHIR, adequant la seva activitat als Plecs de Prescripcions Tècniques Específiques adjuntats a continuació i, a l'acompliment de la normativa legal de caràcter tècnic, administratiu i de seguretat i salut laboral actualment vigent així com la que es dicti en el transcurs del contracte.

Així mateix l'empresa adjudicatària tindrà l'obligació d'indemnitzar els perjudicis que per la seva culpa o negligència s'incorri al VHIR o a terceres persones.

Clàusula 11ª. Facturació i pagament.

D'acord a la Llei 25/2013, de 27 de desembre, de impulso de la factura electrònica i creació del registre comptable de factures en el Sector Públic, en el seu article 4. *“Tots els proveïdors que hagin lliurat béns o prestat servei a l'administració pública podran expedir i remetre factura electrònica. En tot cas, estaran obligades a l'ús de la factura electrònica i a la presentació a través del punt general d'entrada que correspongui...”*

Per tant el contractista facturarà de manera electrònica el manteniment a través de les seves factures corresponents. Els codis DIR3 per poder emetre la factura són les següents:

DIR3	OFICINA COMPTABLE	DIR3	ÒRGAN GESTOR	DIR3	UNITAT TRAMITADORA
A09006467	Fundació Hospital Universitari Vall d'Hebron-Institut de Recerca (HUVH IR)	A09006467	Fundació Hospital Universitari Vall d'Hebron-Institut de Recerca (HUVH IR)	A09006467	Fundació Hospital Universitari Vall d'Hebron-Institut de Recerca (HUVH IR)

Cada factura emesa haurà de detallar el període al qual correspon la mateixa, el desglossament/descripció de les despeses per concepte, així com indicar les referències **“LICI 2022-049 SERVEI DE NETEJA”** acord els serveis a facturar.

En cas que l'emissió de la factura electrònica no sigui viable per raons excepcionals el contractista facturarà cada prestació de serveis a través de la seva factura mensual corresponent, les quals hauran de ser enviades a la següent adreça de correu electrònic: factures@vhir.org.

El pagament efectiu de les prestacions executades es realitzarà mitjançant transferència bancària, amb venciment 30 dies / data factura.

L'entitat contractant realitza el pagament dels serveis una vegada aquests s'hagin realitzat de manera parcial o total i una vegada entrada la factura al seu registre.

D'acord amb aquest paràmetre, no es contempla el pagament per avançat d'una part o de la totalitat del preu del contracte.

En cap cas el contractista tindrà dret a la revisió de preus per cap concepte.

El VHIR únicament abonarà a l'adjudicatari els serveis efectivament prestats, sense que en cap cas el VHIR estigui obligat a esgotar el valor estimat del contracte/pressupost de licitació.

Clàusula 12ª. Responsable del contracte.

La responsable del contracte és el Sr. Isaac Rodriguez Garcia, Cap de la Unitat de Serveis Generals i Infraestructures de la Fundació Hospital Universitari Vall d'Hebron - Institut de Recerca (VHIR), a qui li correspondrà bàsicament, entre d'altres, les funcions de gestió i supervisió del servei contractat, conformar la facturació que emeti el servei; seguiment, control i dictat de les instruccions necessàries per a la bona execució del contracte; determinar si la prestació realitzada s'ajusta a les prescripcions establertes per a la seva execució i compliment i recepció del contracte a la seva finalització, i donar compliment a les obligacions assumides per la Fundació Hospital Universitari Vall Hebron – Institut de Recerca (VHIR) en aquest contracte.

Clàusula 13ª. Confidencialitat, Protecció de dades de caràcter personal i Propietat Intel·lectual i Industrial.

Sense perjudici del que disposa la legislació vigent en matèria de propietat intel·lectual, protecció de dades de caràcter personal i de confidencialitat, l'empresa que resulti adjudicatària del present procediment de licitació, es comprometrà expressament, a no donar la informació i/o dades proporcionades per el VHIR, o qualsevol ús no previst en el present Plec, i/o expressament autoritzat per el Cap de la Unitat assignat.

L'empresa adjudicatària del contracte que es derivi del present procediment de licitació, haurà de fer extensives als empleats que adscriu al servei, les obligacions contingudes i assumides per l'empresa adjudicatària, en referència a la confidencialitat, propietat intel·lectual i protecció de dades, en particular les relatives al secret, la reserva y confidencialitat de tota la informació que en virtut del servei pugui tenir coneixement.

S'entendran cedits en exclusiva a favor del VHIR a tot el món, per al temps màxim establert en les lleis i/o tractats internacionals vigents que resultin d'aplicació i per a la seva explotació a través de qualsevol format i/o modalitat d'explotació, tots els drets, inclosos els d'explotació sobre qualsevol descobriment, invenció, creació, obra, procediment, idea, tècnica, dibuix, disseny, imatge o qualsevol altre dret de propietat intel·lectual o industrial generat, plantejat o adquirit com a conseqüència de la tasca desenvolupada per l'empresa adjudicatària del contracte que es derivi del present procediment de licitació (en endavant, "Propietat Intel·lectual i/o Industrial"), i que derivin directa o indirectament de la relació entre VHIR i l'empresa adjudicatària pel contracte que es derivi del present procediment de licitació.

L'empresa adjudicatària del contracte que es derivi del present procediment de licitació s'obliga a informar al VHIR de qualsevol descobriment, creació, invent, idea o qualsevol altre element que constitueixi o sigui susceptible de constituir un dret de Propietat Industrial i/o Intel·lectual i que desenvolupi parcial o totalment durant la vigència del contracte que es derivi del present procediment de licitació.

En el supòsit de que l'empresa adjudicatària del contracte que es derivi del present procediment de licitació descobrís o desenvolupés qualsevol creació de propietat intel·lectual o industrial, s'entendrà que l'esmentat descobriment o desenvolupament constitueix informació confidencial del VHIR.

L'empresa adjudicatària del contracte que es derivi del present procediment de licitació s'obliga a signar tots aquells documents públics i/o privats que siguin necessaris, a lliure discreció del VHIR, per a permetre l'acreditació de la titularitat del VHIR o l'adequada protecció dels referits drets de Propietat Intel·lectual i/o Industrial a favor de la mateixa o de qualsevol tercer designat per aquest.

L'empresa adjudicatària del contracte que es derivi del present procediment de licitació autoritza al VHIR per a la transformació, modificació, publicació, comunicació pública i explotació per qualsevol mitjà de les obres que desenvolupi com a conseqüència de la execució del contracte que es derivi del present procediment de licitació

Clàusula 14ª. Criteris d'adjudicació.

14.1 criteris avaluables amb fórmules automàtiques.....(MÀXIM 55 punts)

OFERTA ECONÒMICA.....FINS 45 PUNTS

$$P_v = \left[1 - \left(\frac{O_v - O_m}{IL} \right) \times \left(\frac{1}{VP} \right) \right] \times P$$

P_v = Puntuació de l'oferta a Valorar

P = Punts criteri econòmic

O_m = Oferta Millor

O_v = Oferta a Valorar

IL = Import de Licitació

VP = Valor de Ponderació = 1

*Si després d'haver aplicat la fórmula automàtica a una oferta presentada, el valor resultant és negatiu, se li assignaran directament zero (0) punts de la part econòmica.

CRITERIS D'AVALUACIÓ AUTOMÀTICS FINS 10 PUNTS

Es valorarà de forma automàtica, de conformitat amb la fórmula següent:

$$P(N) = M \times (2 - N/B)$$

P(N): Puntuació de l'oferta N

M: Puntuació màxima possible

B: Millor oferta presentada

N: Oferta a valorar

Els licitadors aportaran una declaració responsable als relació als criteris de valoració d'aquest apartat i abans a la adjudicació as sol·licitarà la documentació que ho acrediti.

- L'empresa adjudicatària subministri les bosses de residus Grup I i II sense cap cost addicional..... 7 punts
- Que les empreses tinguin elaborat i apliquin voluntàriament un pla d'igualtat efectiva de dones i homes; és a dir, que les empreses que no es trobin en cap de les situacions per a les quals la Llei del Parlament de Catalunya 17/2015, de 21 de juliol, obliga a tenir el referit pla, o a les que estiguin obligades i en millori les condicions”..... 3 punts

El licitador haurà de presentar la següent oferta al sobre nº 2 (oferta tècnica) amb els següents continguts mínims, els quals s'avaluaran mitjançant judicis de valors mitjançant els criteris d'adjudicació detallats:

14.2 Criteris avaluable mitjançant judicis de valor.....(MÀXIM 45 punts)

Els criteris que a continuació s'indiquen s'avaluaran mitjançant judicis de valor. La valoració es farà per comparació de les ofertes presentades. Es donarà més puntuació a la oferta que s'ajusti millor als requisits tècnics exposats en el Plec de Prescripcions Tècniques. La resta d'ofertes es puntuaran proporcionalment per comparació. Posteriorment, s'endregarà les diverses propostes valorades en ordre decreixent, i s'aplicarà la fórmula següent per obtenir la puntuació,

$$P_{op} = P \times \frac{VT_{op}}{VT_{mv}}$$

P_{op} = Puntuació de l'oferta a Puntuar

P = Puntuació del criteri

VT_{op} = Valoració Tècnica de l'Oferta que se Puntua

En cas que només es presenti una empresa licitadora al procediment de licitació, la fórmula presentada en els aspectes tècnics no serà aplicable per aquesta, serà suficient amb els resultats obtinguts després de realitzar la valoració subjectiva per part del responsable.

OFERTA TÈCNICA

Els licitadors han de presentar una proposta organitzativa i de desenvolupament del servei. D'aquesta proposta presentada, es valorarà:

Proposta organitzativa i funcional FINS A 40 PUNTS

- **Pla de treball fins a 15 punts**

Es valoraran els següents aspectes de la proposta de pla de treball:

- Grau de definició i completesa del Pla (2 punts)
- Coherència i idoneïtat de la distribució i planificació de les tasques (5 punts)
- Grau d'adaptació del Pla a les necessitats del VHIR (5 punts)
- Viabilitat del Pla (3 punts)

- **Pla de formació fins a 10 punts**
 - Grau de definició i completesa del Pla (5 punts)
 - Naturalesa dels continguts del Pla i adequació a les necessitats del VHIR (5 punts)
- **Proposta de seguiment i gestió del servei fins a 15 punts**
 - Grau de definició de les solucions i mecanismes de resolució d'incidències (7,5 punts)
 - Temps de resposta proposats (7,5 punts)

Proposta de seguiment mediambiental FINS A 5 PUNTS

- Caldrà incorporar una descripció de les propostes de caràcter mediambiental que el licitador implementaria durant l'execució del contracte.

Amb la finalitat d'aplicar la fórmula que marca la Directriu 1/2020 d'Aplicació de Fórmules de Valoració i Puntuació dels Proposicions Econòmica i Tècnica, el llindar per cada criteri i subcriteri que es proposa valorar i posteriorment puntuar, és el següent:

Proposta organitzativa i funcional

- **Pla de treball**

Es valoraran els següents aspectes de la proposta de pla de treball:

 - Grau de definició i completesa del Pla (1 punts)
 - Coherència i idoneïtat de la distribució i planificació de les tasques (3 punts)
 - Grau d'adaptació del Pla a les necessitats del VHIR (3 punts)
 - Viabilitat del Pla (2 punts)
- **Pla de formació**
 - Grau de definició i completesa del Pla (3 punts)
 - Naturalesa dels continguts del Pla i adequació a les necessitats del VHIR (3 punts)
- **Proposta de seguiment i gestió del servei**
 - Grau de definició de les solucions i mecanismes de resolució d'incidències (4 punts)
 - Temps de resposta proposats (4 punts)

Proposta de seguiment mediambiental

- Caldrà incorporar una descripció de les propostes de caràcter mediambiental que el licitador implementaria durant l'execució del contracte (3 punts).

Així doncs, existeixen dues opcions possibles respecte la funció d'aquest llindar segons si cap de les ofertes el supera (opció 1) o almenys una de les ofertes tècniques el supera (opció 2).

Opció 1 - Si cap valoració de les ofertes supera el llindar de valoració mínim, totes obtenen com a puntuació el valor obtingut en la fase de valoració i cap queda exclosa de la licitació.

Opció 2- Si alguna valoració de les ofertes supera el llindar, es puntuen totes les ofertes i cap empresa queda exclosa de la fase de puntuació, ni tampoc de la licitació.

NOTA IMPORTANT: Per tal de poder ser adjudicatari, serà **necessari que com a mínim el licitador obtingui vint-i-set (27) punts en la proposta** relativa als criteris quantificables segons judicis de valor. En cas contrari serà exclòs.

Barcelona, 03 de novembre de 2022.

ÒRGAN DE CONTRACTACIÓ

Dr. Lluís Rovira Pato

Secretari de la Comissió Delegada

Fundació Hospital Universitari Vall Hebron - Institut de Recerca (VHIR).

ANNEX 1:

Plànols

- Edifici Mediterrània
- Edifici Collserola
- Hospital de la Dona - Plantes 12,13 i 14
- Mòdul VHIR

- **PLANTA BAIXA:** Edifici Mediterrània



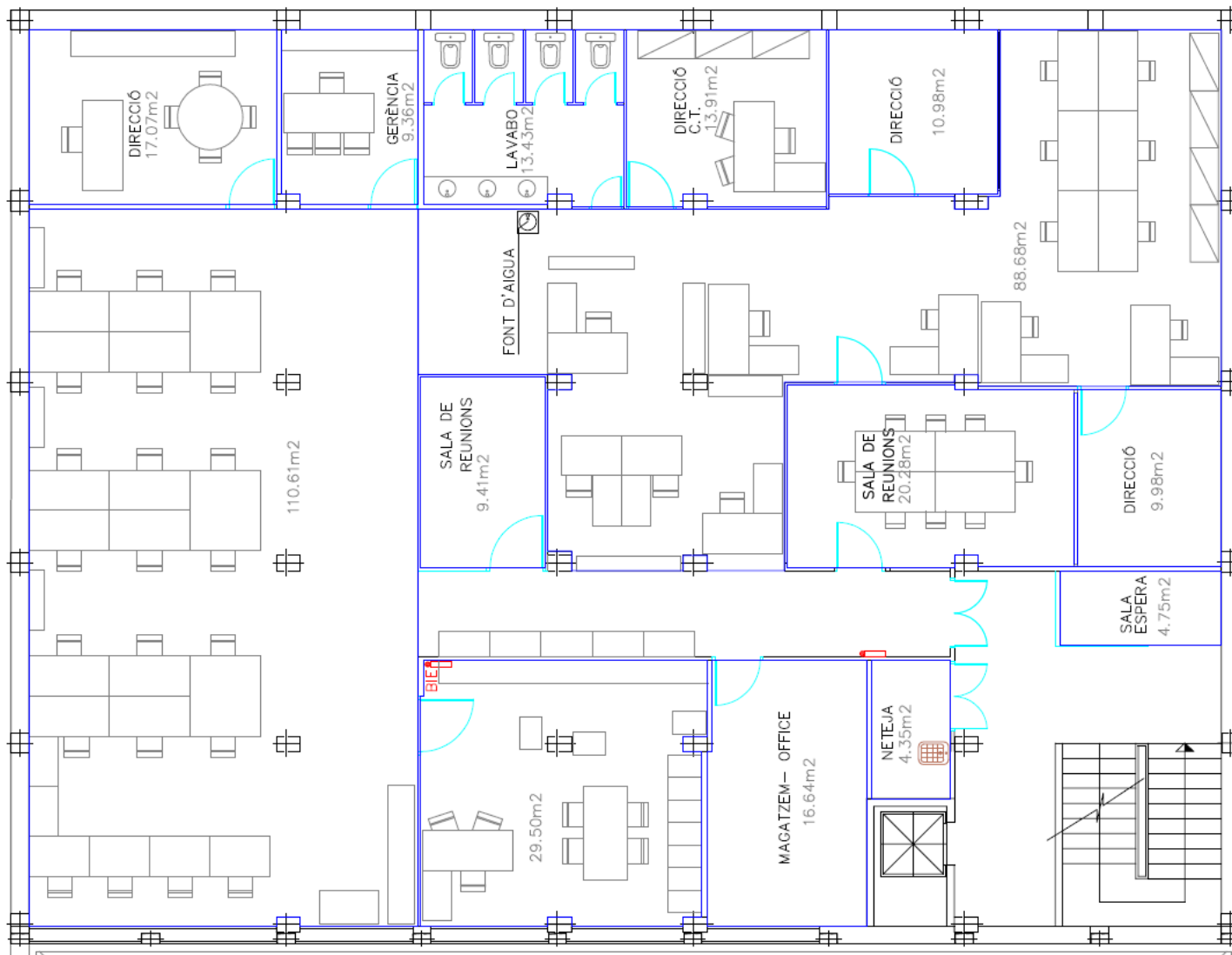
- SALES COMUNS
- 008 Sala de neteja
- 011 Sala de descans
- 026 Sala de cultius
- 030 Sala de nitrogen líquid
- 031 Sala de microscopi
- 032 Sala de residus
- 033 Sala de revelats
- 034 Sala comú
- 035 Sala de residus radioactius
- 036 Sala de congeladors

- UAT
- ZONA ANTIGA
- ZONA INTERMITJA
- ZONA GROGA
- ESTABULARI

- **PRIMERA PLANTA:** Edifici Mediterrània



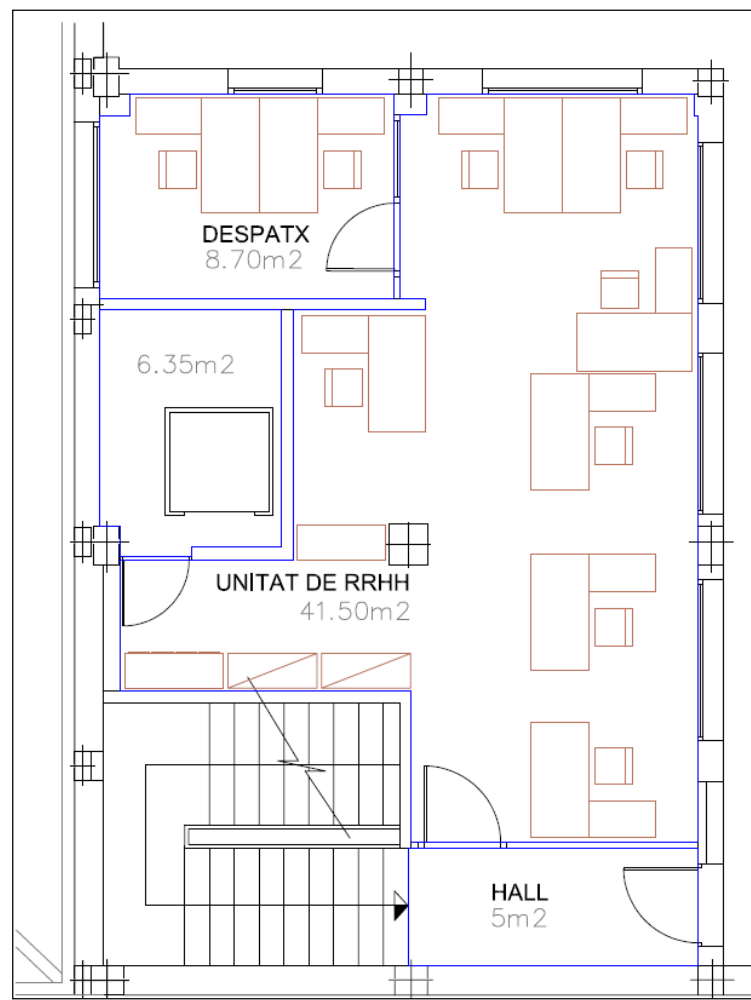
SEGONA PLANTA: Edifici Mediterrània (422,58m²)



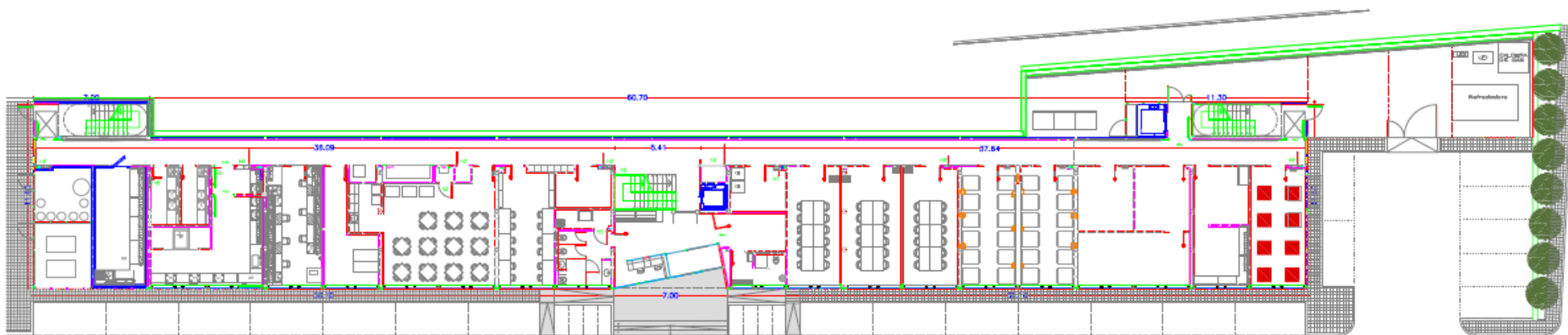


Pg. Vall d'Hebron 119-129 | 08035 Barcelona
Edifici Mediterrània, 2ª planta
T. 93.489 44 59
contractacio.publica@vhir.org / <https://vhir.vallhebron.com/ca>

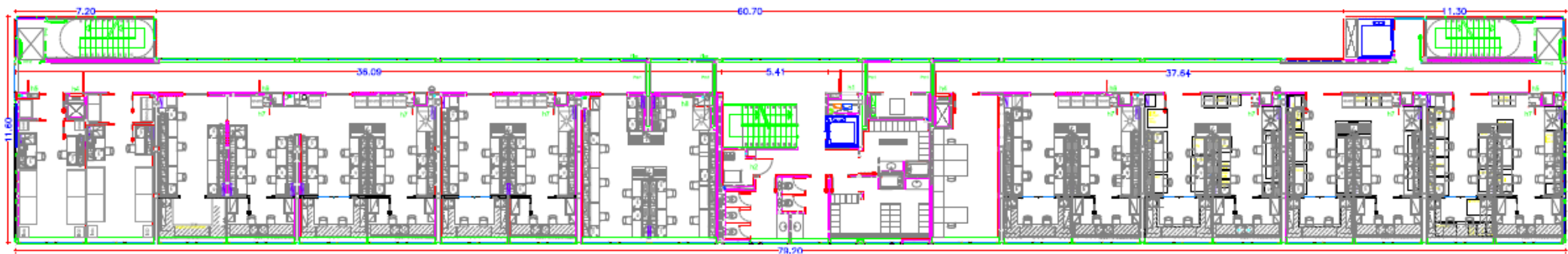
TERCERA PLANTA: Edifici Mediterrània



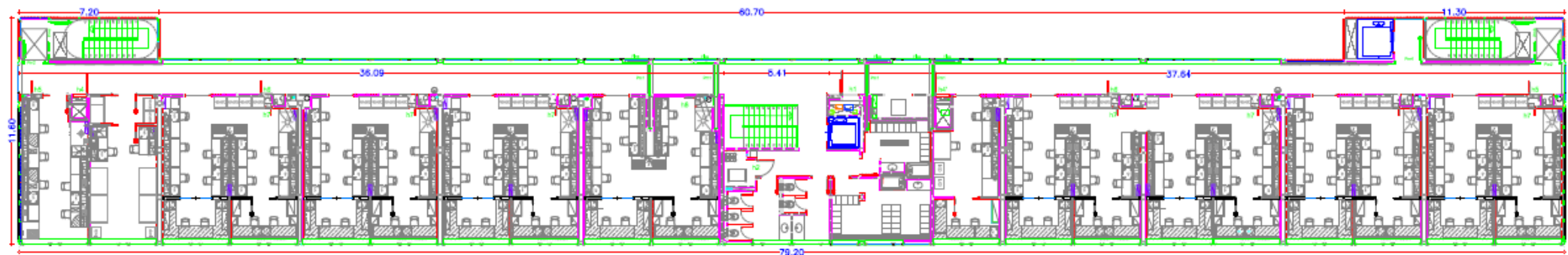
- **PLANTA BAIXA:** Edifici Collserola



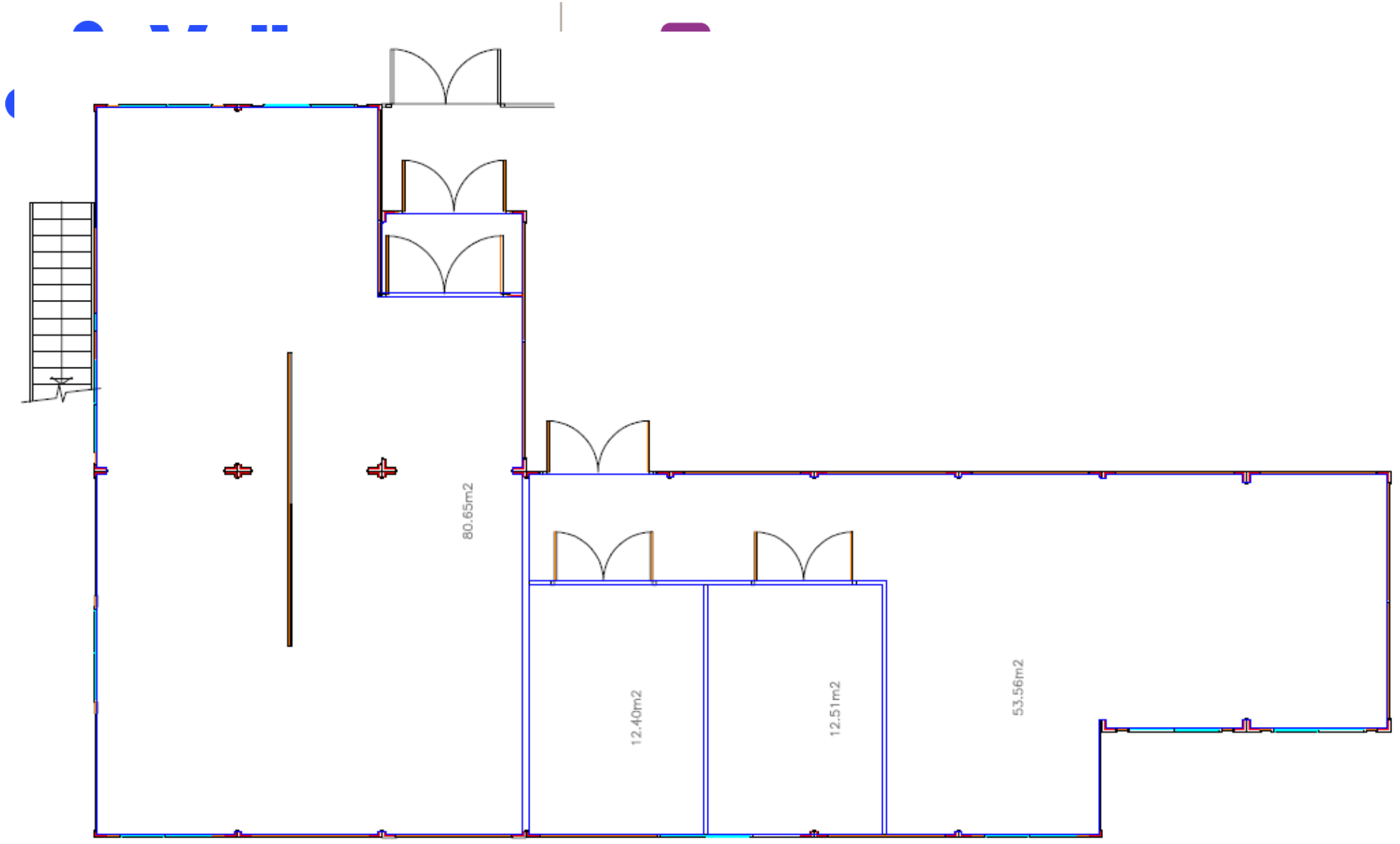
PRIMERA PLANTA: Edifici Collserola



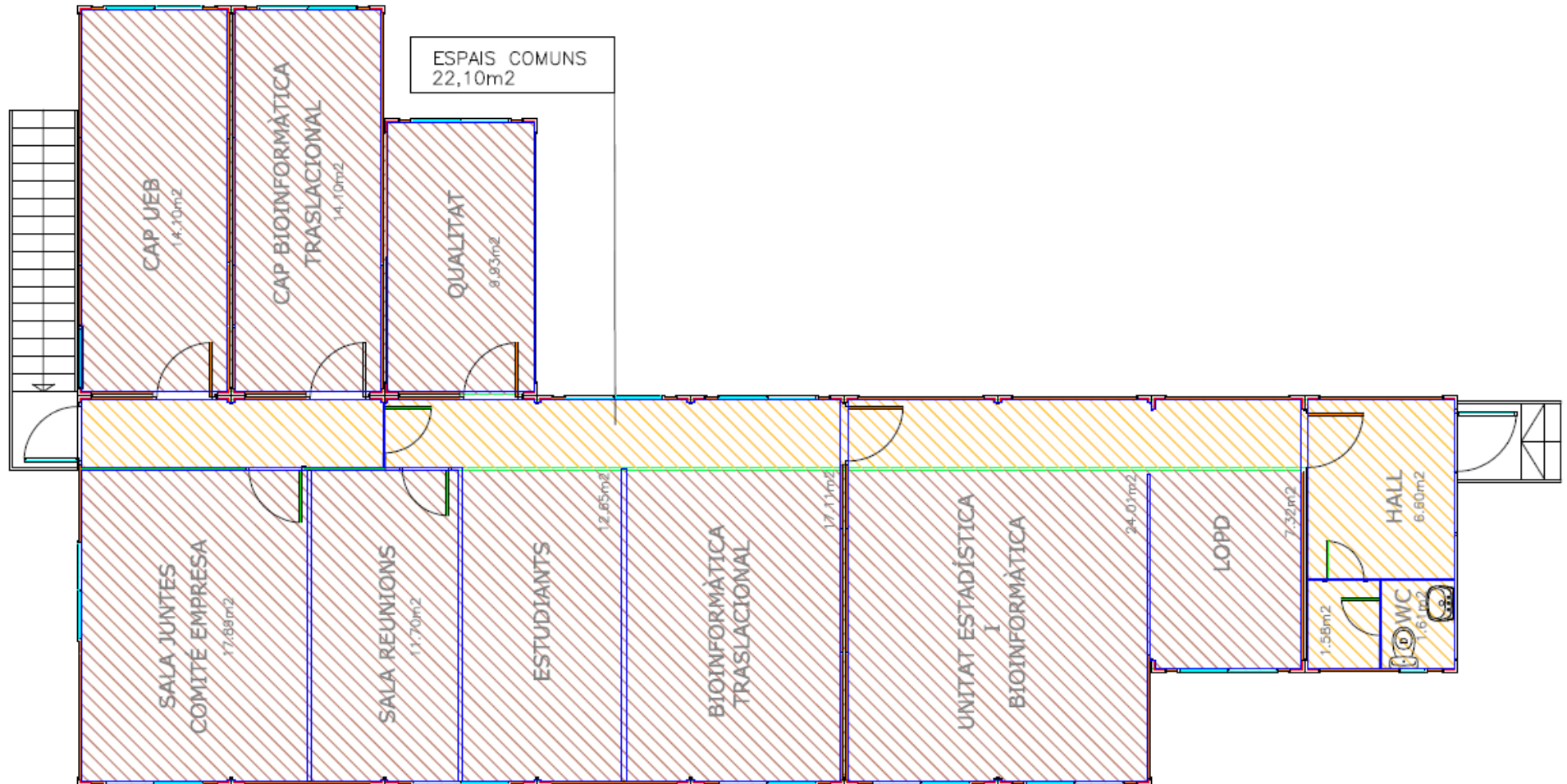
SEGONA PLANTA: Edifici Collserola



PTA. BAIXA: MÒDUL VHIR

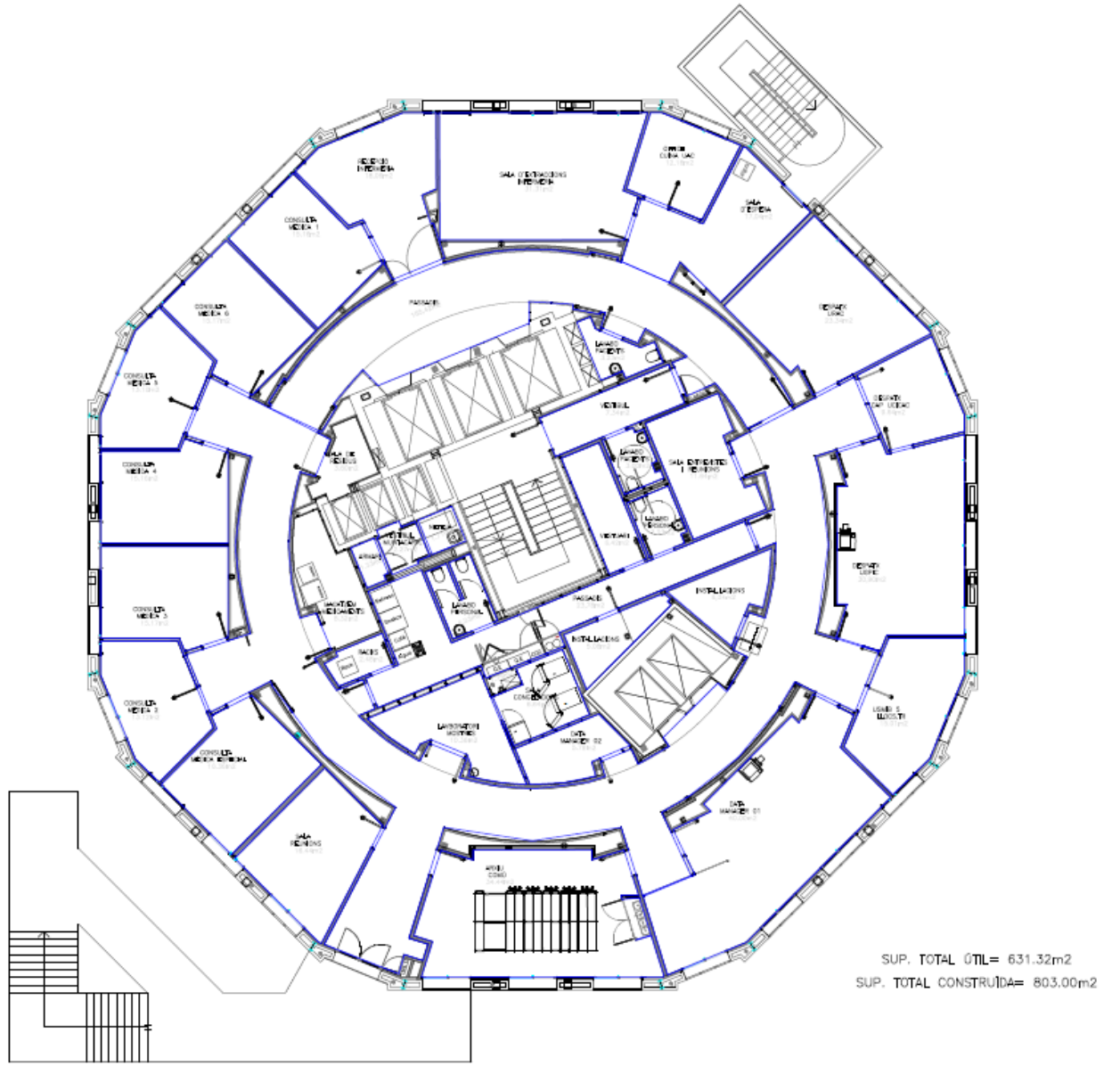


- **1a PLANTA: MÒDUL VHIR**



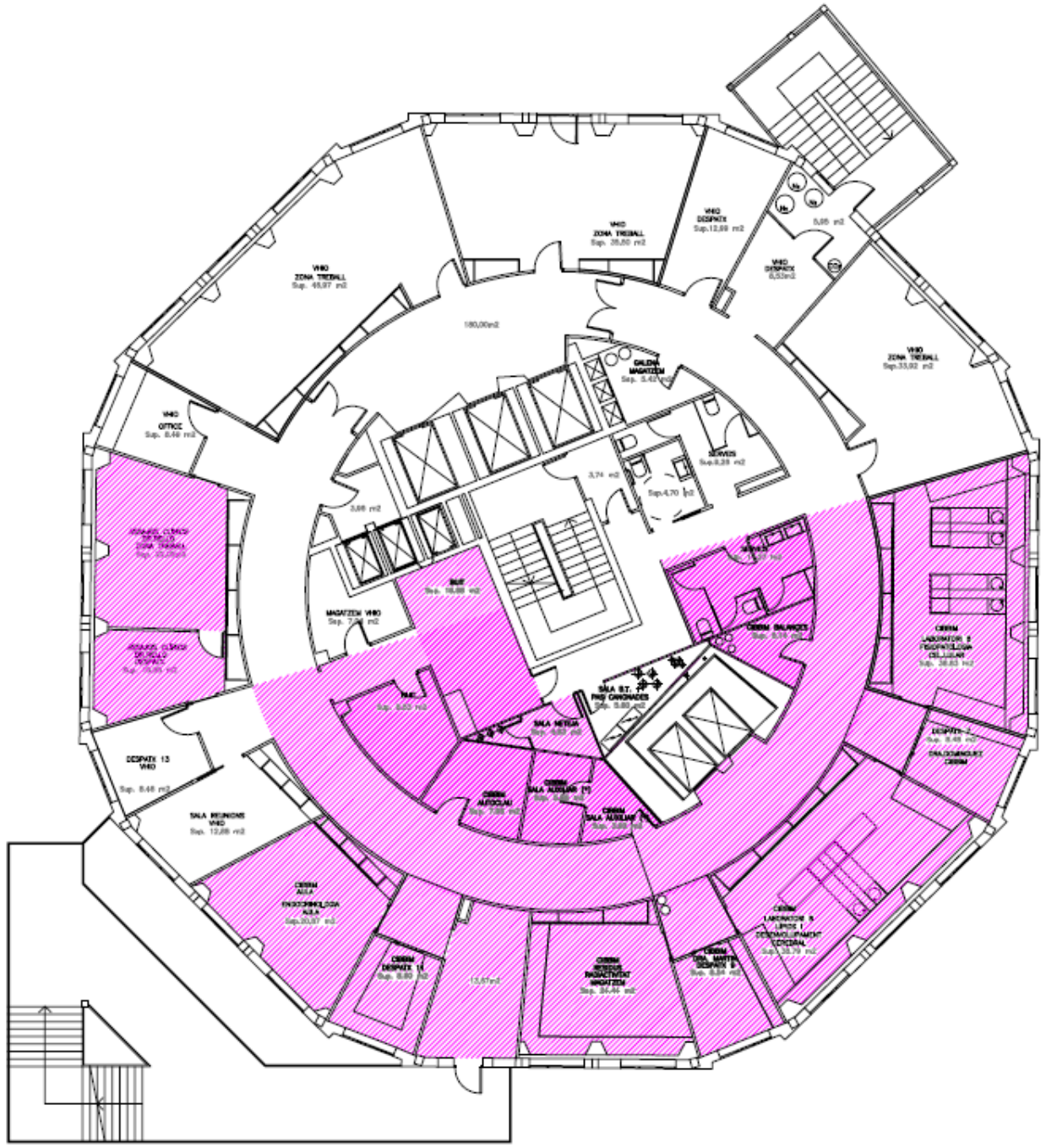
PLANTA 13

- La neteja de la Planta 13, serà de tota la planta. Amb una **superfície total de: 631,3 m2.**



PLANTA nº 14

- o La neteja de la Planta 14, serà de tan sols una part. La part que correspon al VHIR i que, per tant, és objecte de la present licitació, és la que està ressaltada en color lila. Amb una superfície total de: **315,66 m²**.



ANNEX 2:



Vall d'Hebron
Institut de Recerca

EDIFICI DE RECERCA MEDITERRÀNIA

LAVABOS - VESTUARIS PLANTA BAIXA

	m2
Vestuari + WC Dones - Costat Recepció	24,80
Vestuari + WC Homes - Costat Recepció	21,93
W.C Dones - Zona Blava	6,68
W.C Homes - Zona Blava	5,34
Vestuari + W.C Dones - Davant Sala Descans	8,33
Vestuari + W.C Homes - Davant Sala Descans	7,32
W.C Minusvàlids - Costat UAT	4,09
TOTAL	78,49

LAVABOS - VESTUARIS PRIMERA PLANTA


	m2
Vestuari + WC Dones - Davant Despatx SGI	15,00
Vestuari + WC Homes - Davant Despatx SGI	14,94
TOTAL	29,94

LAVABOS SEGONA PLANTA

	m2
WC Dones/Homes - Direcció	13,43
TOTAL	13,43

ESTIMACIÓ TOTAL	121,19
------------------------	---------------

ANNEX 3:

 Vall d'Hebron Institut de Recerca	
EDIFICI DE RECERCA COLLSEROLA	
LAVABOS - VESTUARIS PLANTA BAIXA	
	m2
Lavabo Unisex (Costat Recepció)	11,21
Vestuari Zeladors (Costat Recepció)	6,54
TOTAL	17,75
LAVABOS - VESTUARIS PRIMERA PLANTA	
	m2
Lavabo Dones	8,03
Lavabo Homes	6,74
Vestuari Dones	15,99
Vestuari Homes	8,99
TOTAL	39,75
LAVABOS - VESTUARIS SEGONA PLANTA	
	m2
Lavabo Dones	8,03
Lavabo Homes	6,74
Vestuari Dones	15,99
Vestuari Homes	8,92
TOTAL	39,68
ESTIMACIÓ TOTAL	97,18

ANNEX 4:

UNITAT DE CIRURGIA EXPERIMENTAL (ESU)

EDIFICI MEDITERRÀNIA

ANNEX 4

RELACIÓ DE SALES	SUPERFÍCIE (m2)	RELACIÓ DE DISTRIBUIDORS	SUPERFÍCIE (m2)
1 DESPATX ADMINISTRACIÓ	13,60	D3 VESTIBUL	4,99
2 VESTIBUL ENTRADA + PASSADIS	90,58	D4 VESTIBUL MAGATZEMS	9,67
3 VESTUARIS + WC	22,10	D5 VESTIBUL	6,81
4 QUIROFAN CONILLS 2	9,31	D6 VESTIBUL CORRALINA	7,15
5 ESTABLACIÓ CONILLS 2	12,94		
6 QUIROFAN CONILLS 1	9,59		
7 ESTABLACIÓ CONILLS 1	18,51		
8 ZONA RENTAT	28,45		
9 CAMARA FRIGORIFICA	4,50		
10 SALA FORMACIÓ	27,63		
11 MAGATZEM	3,57		
12 MAGATZEM PINSO	5,50		
13 MAGATZEM OVELLES	5,29		
14 ZONA SENSE OS DIAFANA	27,84		
15 ESTABLACIÓ PORC	32,46		
16 UNITAT DE TRACTAMENT DE IMATGE 3D	10,18		
17 DESPATX PERSONAL TÈCNIC	10,35		
18 DESPATX PERSONAL VETERINARI	10,29		
19 SALA UAT	4,80		
20 SALA CABINA BIOSEGURETAT	5,20		
21 SALA MODELS SIMULACIÓ I LABORATORI	11,08		
22 PRE-QUIROFAN	22,10		
23 QUIROFAN 1	28,46		
24 QUIROFAN 2	27,20		
25 MAGATZEM QUIROFANS	6,60		
26 ESTABLACIÓ OVELLES	35,37		
TOTAL SUPERFÍCIE ÚTIL		514,10 m2	
TOTAL SUPERFÍCIE CONSTRUÏDA		540,70 m2	



Projecte	Data	Escala	Plànol	Localització	Nivell	Autor/s del projecte	DG
Vall d'Hebron Hospital Unitat d'Enginyeria i Obres	03/2020	1/150 A-3	-ESTAT ACTUAL -ESTABLARI.	INSTITUT RECERCA	PLANTA BAIXA	B9900062	Num plànol

PC: 03/2020
 NOM DE IMPRESSIÓ: PRESENTACIÓ A-3
 UBICACIÓ DEL FITXER: G:\PLANO\S\PLANTES\INVESTIGACIÓ I RECERCA
 NOM DEL FITXER: ESTABLARI MEDITERRÀNIA

ANNEX 5: PLEC DE CONDICIONS TÈCNIQUES ESPECÍFIQUES PER LA CONTRACTACIÓ DELS SERVEIS DE NETEJA DE LA UNITAT DE CIRURGIA EXPERIMENTAL DE L'ESTABULARI DEL EDIFICI MEDITERRÀNIA

La Fundació Hospital Universitari Vall d'Hebron - Institut de Recerca (d'ara en endavant VHIR) està interessada en contractar la prestació dels serveis de neteja per a un conjunt d'espais, entre els quals s'hi inclou la Unitat de Cirurgia Experimental (ESU) de l'Edifici Mediterrània. Atesa la naturalesa de l'espai, es requerirà a l'empresa adjudicatària que dugui a terme el servei seguint amb els requisits específics que es detallen a continuació:

ÍNDEX

1. Objecte del contracte

2. Àmbit i situació

- 2.1 Zones de risc
- 2.2 Amidament de l'Estabulari del Edifici Mediterrània
- 2.3 Programa de neteja.
 - 2.3.1 Programa específic de neteja
- 2.4 Gestió de residus
- 2.5 Gestió de la roba de l'Estabulari
- 2.6 Col·locació de paper i sabó
- 2.7 Neteja d'exterior
- 2.8 Horaris
- 2.9 Altres requeriments per a la prestació

1. Objecte del contracte

La contractació del servei de neteja del VHIR inclourà, en relació a la Unitat de Cirurgia Experimental (ESU) de l'Edifici Mediterrània, els serveis següents:

- La neteja interior del conjunt de dependències de la ESU: centre dedicat a l'establució d'animals d'experimentació i quiròfans de recerca, llevat de les zones i espais especificats en el plec de condicions tècniques que per les seves característiques seran responsabilitat del personal de la ESU: zona d'establució de grans animals: conills, porcs, ovelles.

2. Àmbit i situació

El servei de neteja al que fa referència el present Annex, únicament es refereix a les dependències de la Unitat de Cirurgia Experimental (ESU), que està situat a la planta baixa de l'Edifici Mediterrània del VHIR.

2.1 Zones de risc

Pel que fa a la neteja l'Establucari es considerarà Zona de Risc Baix, Mitjà i Alt. La qualitat de la neteja serà les que es defineix en el capítol III.

2.2 Amidament de l'Establucari

L'Establucari del VHIR consta de 26 sales amb una superfície total útil de 514,10 metres quadrats, dels quals queden exclosos de la neteja la sala diàfana sense ús (numero 14), la corralina d'ovelles i la corralina de porcs (Annex 4).

La neteja de la ESU constarà de 24 sales amb una superfície total útil de 418,43 metres quadrats.

Puntualment es podrà destinar personal de neteja implicat en la neteja de la ESU per donar un suport a la neteja de la zona d'establució quan es realitzin les neteges a fons.

2.3 Àmbit i naturalesa de la prestació

Independentment del que està previst en l'apartat següent i en els protocols específics que disposi el VHIR per al desenvolupament de la prestació, es respectaran les normes de caràcter general següents:

- 1.- Es netejarà sempre que es constati brutícia, tant pel personal de neteja que estarà assignat de manera fixa o bé pel personal "itinerant" sol·licitat a aquest efecte pels interlocutors autoritzats per la Direcció del VHIR.
- 2.- En cap cas, es podran utilitzar escombres, plomers i altres estris o equips susceptibles d'aixecar pols. Tampoc es podrà recórrer a fumigació sense

l'autorització prèvia de la Direcció del VHIR o, en cas de ser necessari per el Servei de Medicina Preventiva de l'Hospital Universitari Vall Hebron ni a ambientadors polvoritzats o en esprai.

3.- En cap cas s'utilitzarà maquinària automàtica, per evitar que el soroll afecti als animals d'experimentació, sense l'autorització expressa de la Direcció del VHIR.

4.- Per a les feines de neteja, s'utilitzaran –llevat d'acords específics en contra–:

- Baietes humides, mopes siliconades o mopes amb fiselines d'un sol ús i pals de fregar de doble galleda.
- Detergents aniónics, abrasius clorats en pols, associació d'aldehids usats com a desinfectants de qualsevol zona de risc alt, i lleixiu a 50 grams de clor actiu per litre com a desinfectant d'altres.
- En aquest sentit, l'Empresa adjudicatària s'assegurarà que el seu personal coneix i respecta les condicions tècniques d'utilització de tots aquests productes, especialment les condicions de barreges, temperatures, etc. Per això, l' oferta de la prestació del servei de neteja, inclourà l'especificació de tots els productes a utilitzar, amb la determinació del nom, estat (sòlid o líquid), fórmula qualitativa, estabilitat, caducitat, etc.

- Mètode de doble galleda per al fregat dels terres:
 - una de les galledes ha de contenir aigua freda, detergent i desinfectant amb les dosificacions recomanades pel fabricant.
 - L'altra galleda ha de contenir només aigua freda per esbandir el pal de fregar.
- Com a norma general, es renovarà el contingut de les galledes:
 - en cada habitació/sala/laboratori.
 - en cada quiròfan
 - cada 70 m² com a màxim en àrees àmplies.

5.- Amb la finalitat de no arrossegar brutícia cap a superfícies més netes, les tasques de neteja hauran de fer-se sempre, de la manera següent:

- de dalt a baix
- de dins del recinte cap a fora
- de net cap a brut
- amb galledes i baietes específiques i en la pràctica de doble galleda de colors diferents, segons el tipus d'elements que s'han de netejar: vermell per als vàters; groc per als lavabos i rajoles; blau per als mobles i superfícies horitzontals

6.- Diàriament després del procés de neteja, es netejaran les galledes, les baietes, fregona, etc manualment: amb aigua i detergent i després d'esbandir-los se submergiran en una solució d'hipoclorit a 0,1% durant 10 minuts. Per últim seran escorreguts i assecats.

7.- Al marge dels programes de neteja definits més endavant, també seran objecte de prestació les tasques següents:

- La neteja a fons sistemàtica d'àrees, després de feines importants de pintura, d'obres o de manteniment en general. El servei serà efectuat pel personal del servei de neteja assignat a l'Estabulari dins de l'horari laboral assignat.
- Qualsevol tasca de neteja necessària com a conseqüència d'una avaria, vessament de líquids, emergència, etc. o de la proximitat i/o contaminació d'una obra.
- La col·locació dels rotllos de paper en la totalitat dels lavabos de l'Estabulari, la reposició dels distribuïdors de sabó líquid i, si escau, de paper eixugamans, de tal manera que estigui assegurada en tot moment la seva disponibilitat.

2.3.1. Programa Específic de Neteja

La neteja de la ESU constarà de 24 sales i aproximadament 111m2. El circuit de neteja es farà sempre de net cap a brut seguint la numeració i ordre següent. (Veure plànol adjunt Annex 4)

Núm. Ordre	Sales
1.	Sala de manteniment conills 1
2.	Quiròfan conills 1
3.	Sala de manteniment conills 2
4.	Quiròfan conills 2
5.	Magatzem pinsos
6.	Magatzem equipament 1
7.	Magatzem equipament 2
8.	Sala teòrica
9.	Passadís central
10.	Sala de models de simulació i laboratori
11.	Unitat de imatge en 3D
12.	Despatx personal tècnic
13.	Despatx personal veterinari
14.	Sala UAT
15.	Sala cabina bioseguretat
16.	Prequiròfan i magatzem
17.	Quiròfan 1
18.	Quiròfan 2
19.	Vestuaris/lavabos, vestíbul
20.	Despatx administració
21.	Zona de neteja
22.	Càmera freda
23.	Corralines ovelles (puntualment)
24.	Corralines porc (puntualment)

Aquestes sales s'han de netejar, d'una forma general, diàriament, i aquesta neteja s'ha de completar amb algunes neteges complementàries de manteniment i d'altres sistemàtiques periòdiques.

Aquestes neteges s'han de fer d'acord amb les normes generals exposades a l'apartat 5.2. del Plec tècnic, amb detergents aniònics i desinfectants clorats.

Quedarà exclosa de la neteja la zona d'establució dels grans animals. A excepció de les neteges a fons anuals detallades al punt 2.2.

Concretament, el programa de neteja es resumeix en el quadre de doble entrada on s'indica:

- verticalment, els principals tipus d'elements objecte d'un tractament de neteja i si distingeixen, si cal, els tractaments diferencials requerits,
- horitzontalment, les distintes zones de neteja
- en el creuament de les dues línies, la freqüència sobre l'element, de la zona corresponent, d'acord amb els codis següents:

• D	Neteja diària.
• S	Neteja setmanal.
• 2D o 2S	Neteja dues vegades al dia o dues vegades a la setmana
• DA o MA	Neteja dies o mesos alterns
• BM	Neteja bimensual
• DU	Neteja després d'ús de l'àrea corresponent
• SN	Neteja segons la necessitat acordada amb la Direcció del Centre. Es refereix a casos "a priori" difícils de preveure, atesa la varietat dels paràmetres que incideixen en l'embrutiment.

Per a totes aquestes neteges, els procediments generals són aquells definits a l'apartat 2.3 del present Annex, utilitzant sempre que sigui factible, a més dels detergents corresponents, el lleixiu com a desinfectant.

FREQÜÈNCIA DE NETEJA DELS DIVERSOS ELEMENTS EXISTENTS A L'ESTABULARI (ZONES DE RISC BAIX)

	TIPUS DE ZONA

Naturalesa dels elements	Passadissos	Circul. vertical	Despatxos	Vestuaris/ lavabos	Magatzems /Cambra frigorífica
Mobiliari, elements de decoració, telèfons, ordinadors, etc.	D	D	D	D	D
Portes, interruptors, comandaments, i elements generalment en contacte amb les mans	D	D	D	D	D
Vidres i finestres:					
Cares exteriors	BM	BM	BM	BM	BM
Cara exterior de portes	BM	BM	BM	BM	BM
Zones de superfícies horitzontals ("poiates")	D	D	D	D	D
Zones de parets i superfícies verticals tancades	M	M	M	M	M
Conjunt de parets i superfícies verticals rentables; xarxes de canalització visibles, excepte conduccions elèctriques	S	S	S	S	S
Difusors d'aire i entorns tacats dels mateixos. Reixes d'impulsió i d'extracció	S	S	S	S	S
Conjunt de sostre rentable:					
Sostres continus	S	S	S	S	S
Sostres discontinu	M	M	M	M	M
Vàters, lavabos, dutxes, aparells sanitaris en general i els seus accessoris, com miralls i superfícies verticals directament afectades	D	D	D	D	D
Terres:					
Neteja de la pols amb mopa	D	D	D	D	D
Fregat	S	S	S	S	S
Papereres i/o cubells o contenidors de residus (buidat i neteja posterior)	D	D	D	D	D

FREQÜÈNCIA DE NETEJA DELS DIVERSOS ELEMENTS EXISTENTS A L'ESTABULARI (ZONES DE RISC BAIX)

Naturalesa dels elements	TIPUS DE ZONA			
	sala conills (1)	quiròfans/ Prequiròfan	sales manipulació	zona neteja
Mobiliari, elements de decoració, telèfons, ordinadors, etc.	D	D	D	D
Portes, interruptors, comandaments, i elements generalment en contacte amb les mans	D	D	D	D
Vidres i finestres:				
Cares exteriors	BM	BM	BM	BM
Cara exterior de portes	BM	BM	BM	BM
Cortines interiors	-	-	-	-
Zones de superfícies horitzontals: "poiates")	D	D	D	D
Zones de parets i superfícies verticals tancades	M	M	M	M
Conjunt de parets i superfícies verticals rentables; xarxes de canalització visibles, excepte conduccions elèctriques	S	S	S	S
Difusors d'aire i entorns tacats dels mateixos	S	S	S	S
Reixes d'impulsió i d'extracció				
Conjunt de sostre rentable				
Sostres continus	S	S	S	S
Sostres discontinu	M	M	M	M
Vàters, lavabos, dutxes, aparells sanitaris en general i els seus accessoris, com miralls i superfícies verticals directament afectades	D	D	D	D
Terres:				
Neteja de la pols amb mopa	D(2)	D	D	D
Fregat	D	DU	S	S
Papereres i/o cubells o contenidors de residus (buidat i neteja posterior)	D	D	D	D

FREQÜÈNCIA DE NETEJA DELS DIVERSOS ELEMENTS EXISTENTS A L'ESTABULARI (ZONES DE RISC BAIX)

Naturalesa dels elements	TIPUS DE ZONA			
	sala conills (1)	quiròfans/ Prequiròfan	sales manipulació	zona neteja
(1) Per les sales de rates/ratolins i conills el personal de l'empresa adjudicatària disposarà de l'ajut del personal de l'Estabulari el qual li apartarà les prestatgeries amb rodes on hi ha els animals estabulats, per facilitar la seva neteja.				
(2) Per les sales de rates/ratolins i conills i sales de quarantena (números ordre 1 a 6) s'ha d'utilitzar fiselines noves per cada sala.				

- **Neteja complementària de manteniment**

La neteja complementària de manteniment ha d'incloure la recollida de residus, la neteja de taules, del terra i de les taques de qualsevol naturalesa, que s'hagin produït des de l'última neteja diària.

A aquesta neteja final, s'afegirà amb freqüència **mensual** (últim divendres del mes), i recull la neteja sistemàtica de:

- Les reixetes d'extracció i els difusors d'impulsió. S'haurà de fer abans de la neteja dels sostres i de les parets. Inclourà el desmuntatge i el muntatge posterior de la reixeta sempre que no sigui necessari un estri aliè a l'ofici; en cas contrari, es procedirà de forma coordinada amb el responsable de la Unitat (via programació avançada d'actuacions). Per a aquesta tasca de neteja de reixetes, es valorarà molt positivament sistemàtiques de substitució de reixetes brutes per reixetes netes, amb el seu rentat posterior industrial.
- La totalitat de les superfícies de parets
- Les lluminàries actuant-hi de manera coordinada amb el Responsable de la Unitat
- L'interior d'armaris, les prestatgeries i interiors dels mobles, prèviament buidades pel personal.

2.4 Gestió de residus

Sempre formarà part de la prestació de neteja:

- a. El transport de qualsevol tipus de residus des dels punts de reagrupament que la Direcció del VHIR indiqui fins als magatzems intermedis corresponents. Respecte d'això, s'ha de seguir tant la normativa vigent com les normes específiques que l'Hospital Universitari Vall d'Hebron té definides per a cada grup:

- Grup I: residus assimilables a residus urbans. Els residus del grup s'hauran de retirar del centre fins a l'abocador públic corresponent o bé fer gestió amb l'entitat municipal corresponent.
 - Grup II: residus sanitaris no específics..
 - Els residus dels Grups III-IV de la Unitat són manipulats per un empresa subcontractada.
- b.** El transport dels contenidors amb aquests residus, des dels magatzems intermedis fins al magatzem final
- c.** El canvi dels contenidors intermedis que s'han portat al magatzem final pels contenidors nets; la neteja dels contenidors intermedis, referits als residus dels grups I i II.
- d.** La retirada dels elements, equipaments, etc. obsolets que la Direcció del VHIR indiqui i el seu trasllat fins al magatzem final de residus.
- La retirada dels residus produïts des del punt que es generin fins als magatzems intermedis s'ha de fer amb la freqüència diària.

Sempre que hi hagi una emergència, l'Empresa adjudicatària actuarà com més ràpidament millor.

2.5 Gestió de roba hospitalària

Sempre han de formar part de la prestació de neteja la recollida i el transport de les bosses de roba bruta des dels punts de reagrupament fins als magatzems intermedis corresponents que la Direcció de l'Institut de Recerca indiqui.

2.6 La col·locació de paper i sabó

La col·locació de rotlles de paper als lavabos i la col·locació de sabó i paper eixugamans en les zones següents:

Núm. Ordre	Àrees
1.	Distribuïdor zona de despatxos / UAT y Sala de models de simulació i laboratori
2.	Zona de neteja
3.	Prequiròfan
4.	Vestuaris/lavabos

2.7 Neteja d'exterior.

La neteja de l'entrada i sortida de l'Estabulari, que s'estenen a partir de 8 metres al voltant de l'Estabulari. Important el desaigua a la sortida de les corralines.

Aquesta neteja ha d'incloure:

- buidada diària de les papereres,
- retirada diària de residus de les zones jardinades (papers, envasos, plàstics, restes de menjar, etc. No s'hi inclouen, no obstant això, els residus provinents de les feines de jardineria la retirada dels quals ha de fer l'Empresa corresponent).
- escombrada de carrers i voreres del recinte, manualment, mecànicament o mixt segons les possibilitats de cada via, i amb les freqüències indicades a continuació:
 - ◇ diàriament a vies i voreres d'entrades principals a l'Estabulari (entrades del personal autoritzat).
 - ◇ diàriament a vies i voreres pavimentades de trànsit mitjà.
 - ◇ a dies alterns, vies i voreres auxiliars.
- escombrada setmanal de la zona de càrrega i descàrrega,
- manteniment diari de la zona de càrrega i descàrrega per recollir els residus més visibles com papers aïllats (de mida més gran que la d'un paquet de cigarretes), pots, ampolles, grups de residus més petits, etc.
- escombrades i/o neteges a fons, manualment o mecànica, tal com calgui, de zones afectades per tempestes o circumstàncies climàtiques excepcionals.
- Tant els dies de pluja, com per qualsevol altra causa, està totalment desaconsellat l'ús de serradures en els terres de totes les zones.

2.8 Horaris

Els horaris que l'Empresa adjudicatària preveu per desenvolupar les tasques de neteja de les diverses zones de la ESU s'han d'ajustar a les hores d'activitat de les zones esmentades per no entorpir el seu funcionament.

2.9 Altres requeriments relatius a la prestació

Com a activitat integrant de l'àrea d'hoteleria, el servei de neteja ha de vetllar amb especial interès pel tracte que es doni als usuaris de la ESU i per la seva imatge.

Per això, s'estableixen les normes següents:

- Tot el personal del servei de neteja ha d'anar equipat amb uniformes acordats. Amb una netedat perfecte i amb una placa d'identificació de personal homologada.
- El personal del servei de neteja accedirà a la ESU a través del vestuari on disposa de armariets.
- El personal del servei de neteja haurà de vestir-se adequadament segons les zones i en funció del que disposi el procediment intern de treball que el VHIR disposi.
- La maquinària, els equips i l'utilitatge destinats a tasques de neteja han de ser, igualment, acordats i homologats; aquest equipament ha d'estar amb un ordre perfecte i amb un bon estat de manteniment i neteja. En finalitzar la tasca, l'equipament s'ha de deixar sistemàticament en les zones acordades per la Direcció del VHIR.

- El personal operatiu i especialment el personal de comandament de l'Empresa han de tractar respectuosament el personal de la ESU i els usuaris. En cas que alguna persona sigui objecte de queixes reiterades respecte a aquest tema, la Direcció del VHIR podrà sol·licitar-ne la substitució, la qual anirà a càrrec de l'Empresa.
- L'Empresa ha de respondre, en tots els casos, les reclamacions que el personal de la ESU pugui formular, mitjançant un canal específic per a aquest fi i d'acord amb les normes acordades amb la Direcció del VHIR durant l'etapa d'implementació de la nova contractació.
- Cal que les zones, els vestuaris i els magatzems que la Direcció del VHIR posi a disposició de l'Empresa adjudicatària estiguin amb ordre perfecte i bon estat de neteja. L'equipament intern d'aquestes zones (armaris, taquilles, etc.) o la millora de l'equipament existent serà responsabilitat de l'Empresa i anirà a càrrec seu. També hi aniran el manteniment dels equips, i com a mínim la seva pintura amb una freqüència anual.
- L'empresa adjudicatària subministrarà els productes de neteja i les bosses de residus excepte el desinfectant d'associació d'aldehids.

Aquest document es lliurarà a la Direcció del VHIR i a cadascun dels treballadors.

L'Empresa adjudicatària haurà d'informar al personal de neteja sobre els productes a usar en les diferents tasques, dosificacions, riscos, elements de seguretat a emprar i mesures en cas d'accident. Aquesta informació es farà palesa en un document lliurat a la Direcció del VHIR i signat per cada treballador.

En el cas que hi hagi personal al centre que faci tasques de neteja, tot el que es refereix a formació, informació, tècnica i millores de funcionament, s'inclouran aquestes persones per tal de que hi hagi un únic criteri i sistema d'actuació.

L'empresa adjudicatària no pot utilitzar, canviar, modificar cap producte si abans no ha rebut el vist i plau de la Direcció del VHIR.

Annex 6

PERSONAL DEL SERVEI DE NETEJA VHIR				
Categoría	Antiguitat	H/S	Contracte	Observacions
GRUP IV - NIVELL 4	15/03/2016	30	Indefinit	
GRUP IV - NIVELL 4	01/09/2022	40	Eventual	
GRUP IV - NIVELL 4	02/11/2009	37,5	Indefinit	Complement 245,09€/mes
GRUP IV - NIVELL 4	08/05/2006	35	Indefinit	Complement 73,48€/mes
GRUP IV - NIVELL 4	11/10/2022	34	Eventual	
GRUP IV - NIVELL 4	30/05/2016	40	Indefinit	
GRUP IV - NIVELL 4	18/09/2020	30	Indefinit	
GRUP IV - NIVELL 4	10/08/2011	40	Indefinit	Complement 73,48€/mes
GRUP IV - NIVELL 4	01/09/2017	40	Indefinit	
GRUP IV - NIVELL 4	13/10/2009	34	Indefinit	Complement 73,48€/mes
GRUP IV - NIVELL 1	25/09/2007	8	Indefinit	Complement 104,98€/mes
GRUP III - NIVELL 4	04/01/2003	10	Indefinit	Complement 196,82€/mes

SALARI MENSUAL 2022 PER CATEGORIA A JORNADA COMPLETA							
Categoría	Salari Base (x15)	P.Conveni (x15)	P.Hospital (x15)	P.Comp. (x12)	P.Asist. (x12)	P.Perillositat (x12)	P.Responsabilitat (x12)
GRUP IV - NIVELL 4	882,34 €	182,86 €	200,29 €	171,61 €	73,48 €	-	-
GRUP IV - NIVELL 1	925,26 €	182,86 €	210,03 €	171,61 €	-	262,35 €	-
GRUP III - NIVELL 4	1.058,49 €	182,86 €	240,28 €	171,61 €	-	-	486,92 €